



Entorno económico nacional

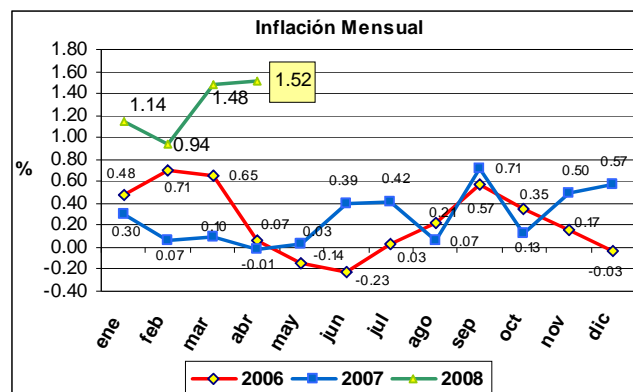
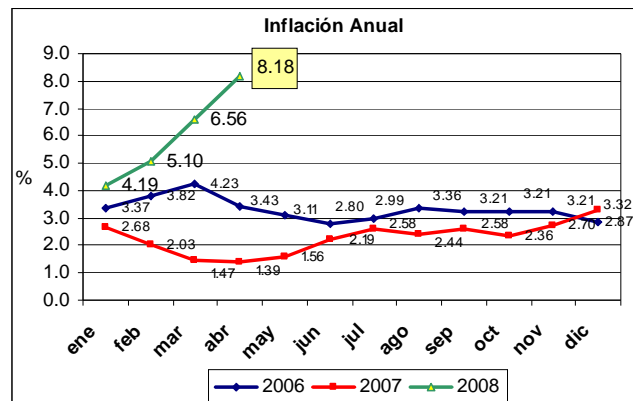
Inflación

Durante el mes de abril de 2008 la variación mensual del IPC se mantiene elevada alcanzando un valor de 1.52%, superior al registro de marzo en 0.04 puntos porcentuales. La inflación del cuarto mes del presente año se encuentra 1.53 puntos porcentuales por encima del registro de abril de 2007. Los rubros que más aportaron a esta variación de precios fueron: alimentos y bebidas no alcohólicas (0.8082); en segundo y tercer lugar se encuentran las categorías correspondientes a restaurantes y hoteles (0.1383), así como muebles y artículos para el hogar (0.1233).

Considerando el desempeño del mes, el INEC establece una inflación anual de 8.18%, superior a la proyección calculada para el mes anterior (6.56%). Autoridades del INEC atribuyen esta evolución a factores como la crisis alimentaria mundial, las lluvias, el inicio de las clases en la Costa y la especulación.

En lo que respecta a la evolución de los precios al productor, para abril de 2008 la variación mensual del IPP (sin petróleo) llegó a un valor de -0.02%, considerablemente inferior al nivel alcanzado en marzo del mismo año que fue de 3.95%. Las principales aportaciones del IPP corresponden a productos de la agricultura, silvicultura y pesca (0.11).

La canasta familiar básica, alcanza una cifra de USD 495.82 en este mes, lo que representa un crecimiento de 8.9% frente al valor de la canasta básica del correspondiente mes en el año 2007. En cuanto al ingreso mínimo mensual, se mantiene el monto de USD 373.34. La restricción al consumo asciende a USD 122.48, es decir un nivel de 24.7%. Este resultado sugiere una importante recuperación de la capacidad de consumo de la población, pues en abril de 2007 se tenía una restricción al consumo mayor, USD 137.6 equivalente a 30.3%.



Fuente: INEC
Elaboración: MF/SCM

Inflación en América Latina: Durante abril de 2008, los países que registraron mayor inflación mensual son Venezuela y Ecuador. Sin embargo, Ecuador ocupa el 4to puesto de entre los países de Sudamérica en cuanto a inflación acumulada, y el 6to puesto en relación a la inflación anual.

Inflación de abril de 2008 (%)			
Países de América Latina	Mensual	Anual	Acumulada
Venezuela 1./	1.7	29.2	8.9
Ecuador	1.52	8.18	5.18
Argentina (GBA) 2./	0.8	8.9	3.4
Paraguay	0.8	12.1	4.4
Bolivia	0.74	15.22	5.52
Colombia	0.71	5.73	4.15
Brasil	0.55	5.04	2.08
Chile	0.4	8.3	7.8
Uruguay	0.33	7.08	3.2
Perú	0.15	5.52	2.34

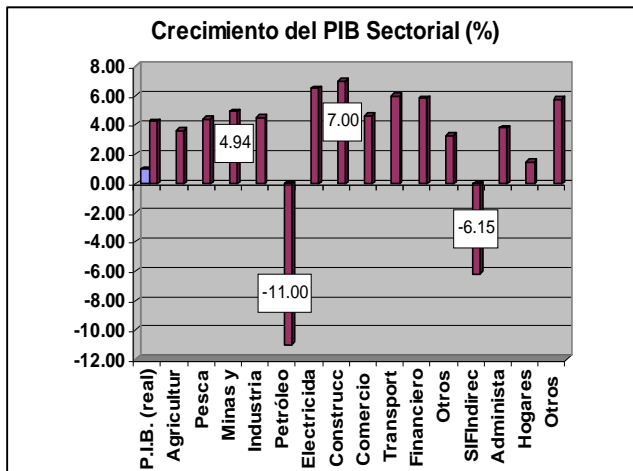
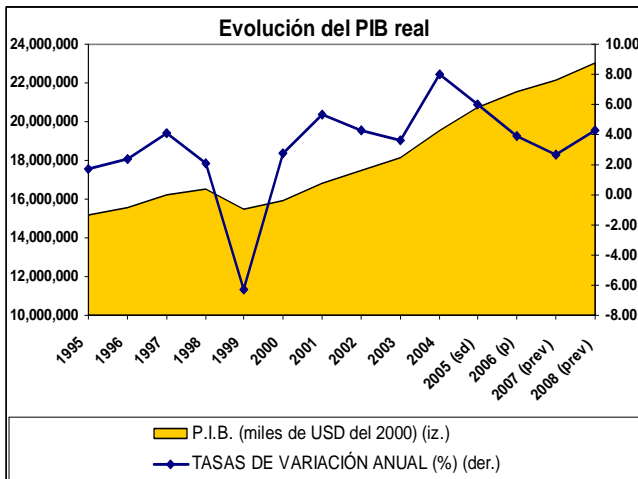
Notas: 1./ Cambio de base, diciembre 2007.
2./ Cambio de metodología, información actualizada disponible solo para el Gran Buenos Aires - GBA

Fuente: Institutos de Estadísticas y Bancos Centrales de los países consultados / IPS
Elaboración: MF/SCM



Evaluación del Sector Real

PIB



Fuente: BCE-Boletín Estadístico Mensual
Elaboración: MF/SCM

En relación a las cifras del Producto Interno Bruto – PIB, de acuerdo con las previsiones del Banco Central del Ecuador - BCE, se registraría un crecimiento de 2.65% durante el año 2007, en tanto que para el año 2008 se alcanzaría una tasa de crecimiento de 4.25% alcanzando un valor aproximado de USD 48,508 millones (en valores corrientes).

En cuanto a las proyecciones del crecimiento del PIB por tipo de industria, para el 2008 el BCE

estima importantes repuntes en actividades relacionadas con sectores de la construcción (7%), suministros de agua y electricidad (6.50%), transporte y almacenamiento (6%) e intermediación financiera (5.8%). Así mismo, se estiman desempeños moderados en las categorías de explotación de minas y canteras (4.94%), comercio al por mayor y menor (4.62%), así como en la industria manufacturera (4.54%).

Considerando la perspectiva del sector productivo, vale la pena destacar en esta ocasión la evolución del Índice de Confianza Empresarial ICE¹, que alcanzó durante el mes de abril un valor de 90.9 puntos de los 250 posibles, mostrando un incremento con respecto al registro de marzo del mismo año (86.9 puntos). Según este reporte, los problemas del crecimiento a escala mundial afectan las decisiones de inversión y hacen prever que las condiciones de negocio bajo las cuales actúan las empresas en Ecuador generan incertidumbre.

¹ Medido y monitoreado mensualmente por Deloitte & Touche Cía. Ltda.



Boletín de Coyuntura Económica

-Abril 2008-

Empleo

En abril del presente año, el indicador de desempleo alcanza un nivel de 7.9%, superior al registro de del mes de marzo que se ubicó en 6.9%. La ciudad con mayor índice de desempleo es Guayaquil, con una tasa de 9.9%, la mayor cifra en lo que va del año, en segundo lugar se ubica Quito con 6.7%, seguido de Machala con 5.8%. En contraposición, las ciudades de Cuenca y Ambato registran los menores indicadores 5% y 3.7%.

La tasa de desempleo hace referencia al número de personas que están desocupadas con respecto total de personas económicamente activas, tomando en cuenta al desempleo abierto y oculto.

Fuente: INEC/Glosario de términos

En lo que respecta al subempleo global, en abril del presente año este indicador alcanza un valor de 47.9%, mostrando una reducción con respecto al registro de marzo del año 2008 (48.8%).

El subempleo global es el porcentaje de personas que estuvieron subempleadas, de manera visible y de otras formas de subempleo.

Fuente: INEC/Glosario de términos

En el mes de abril se mantiene la tendencia con ligera variaciones, donde Machala y Ambato registran tasas de subempleo global de 59.5% y 57.5%, respectivamente. Quito alcanza un valor de 38.8% en este indicador. Los resultados registrados durante los primeros cuatro meses del año 2008, registran un ligero deterioro de la

ocupación adecuada, afectando las perspectivas de absorción coyuntural de la oferta laboral.

	AÑO 2008							
	Desempleo (%)				Subempleo Global (%)			
	Enero	Febrero	Marzo	Abril	Enero	Febrero	Marzo	Abril
Quito	6,2	6,9	6,4	6,7	38,5	40,5	38,7	38,8
Guayaquil	7,7	8,3	7,9	9,9	49,6	55,1	54,3	54,1
Cuenca	5,2	6,4	5,0	5,0	40,0	44,1	46,9	38,6
Machala	4,6	6,3	5,0	5,8	54,3	64,4	57,2	59,5
Ambato	4,6	3,7	4,4	3,7	52,4	60,5	60,9	57,5
Total ciudades	6,7	7,4	6,9	7,9	45,7	49,9	48,8	47,9

Fuente: INEC

Elaboración: MF/SQM

En relación al análisis por sectores de actividad económica², se puede observar que la demanda laboral en el sector industrial durante el tercer mes del año 2008 aumentó en 0.13% frente al mes anterior, se presume que la tendencia cambiaría para el mes de abril cuando se espera una disminución de -0.07%.

En cuanto al sector comercial, se observa que la contratación de personal ha aumentado ligeramente en 0.12%. Para el mes de abril se avizora un crecimiento de 0.3%.

El sector de la construcción mantiene un desempeño desfavorable, en marzo de 2008 se registra una reducción de -2.9% en el personal ocupado. No obstante, los empresarios del sector prevén un aumento de la demanda laboral en 0.3% para el mes de abril. Con relación al sector servicios durante abril de 2008 se registra una disminución de la demanda por personal ocupado en -1.46%, para el mes de abril se prevé un incremento de 0.08%.

² Estudio Mensual de Opinión Empresarial, BCE, Edición de marzo, 2008.

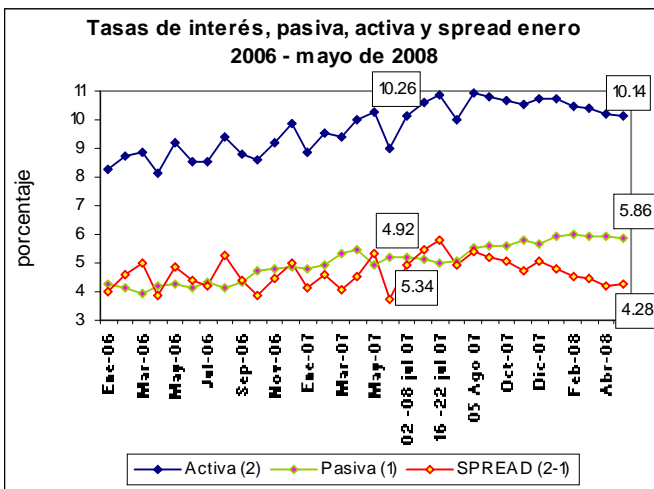


Sistema Financiero

Tasas de interés efectivas referenciales³

En el mes de mayo del presente año, mientras la tasa activa efectiva vigente referencial para PYMES disminuye en -0.40% al pasar de 13.16% en el mes de abril a 12.76% en el presente mes; la tasa activa efectiva vigente máxima disminuyó en -1.0% pasando de 14.5% en abril a 13.5% en mayo.

La tasa activa efectiva vigente referencial para el crédito comercial corporativo disminuyó en -0.03% al pasar de 10.17% en abril a 10.14% en mayo de este año; la tasa activa efectiva vigente máxima disminuyó en -0.90% al pasar de 10.90% a 10.00% en el mismo periodo.



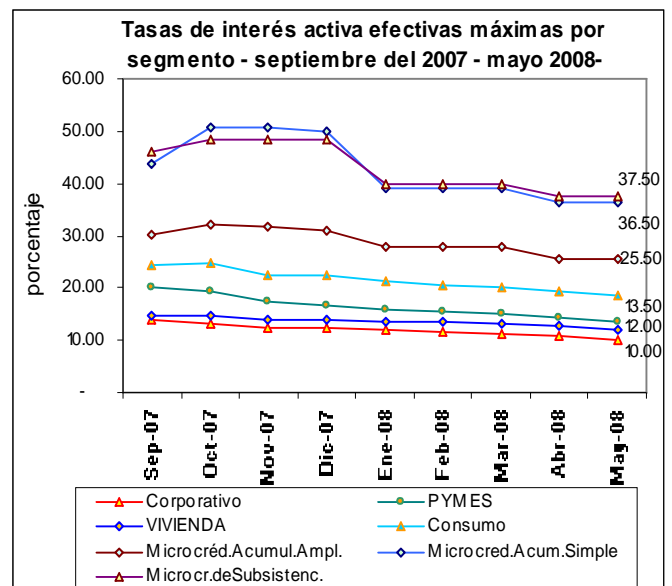
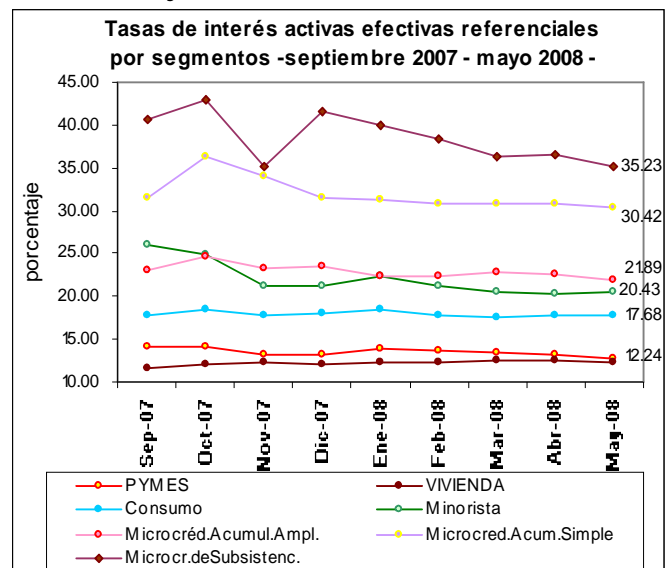
Fuente: BCE / Superintendencia de Bancos y Seguros
Elaboración: MF/SCM

En crédito a la vivienda, la tasa de interés referencial disminuyó en -0.18% al pasar de 12.42% en abril del 2008 a 12.24% en mayo del

³ Las tasas de interés activas efectivas máximas para cada segmento definidos en el art. 8 del capítulo VIII del Título: Sistema de Tasas de Interés, corresponderán a la tasa promedio ponderada por monto, en dólares de los Estados Unidos de América, de las operaciones de crédito concedidas en cada segmento, en las cuatro semanas anteriores a la última semana completa del mes en que entrarán en vigencia, multiplicada por un factor a ser determinado por el Directorio del Banco Central del Ecuador.

mismo año. Respecto a la tasa de interés efectiva máxima, esta cayó en -0.80% pasando de 12.8% en abril a 12.00% en mayo.

En el microcrédito de acumulación ampliada la tasa de interés referencial disminuye en -0.71% al pasar de 22.60% en abril a 21.89% en mayo. Respecto a la tasa máxima de los microcréditos de acumulación ampliada se mantiene en 25.5% en mayo de este año.



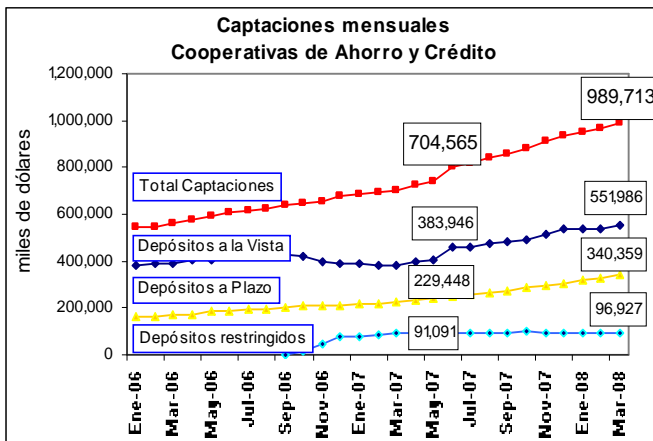
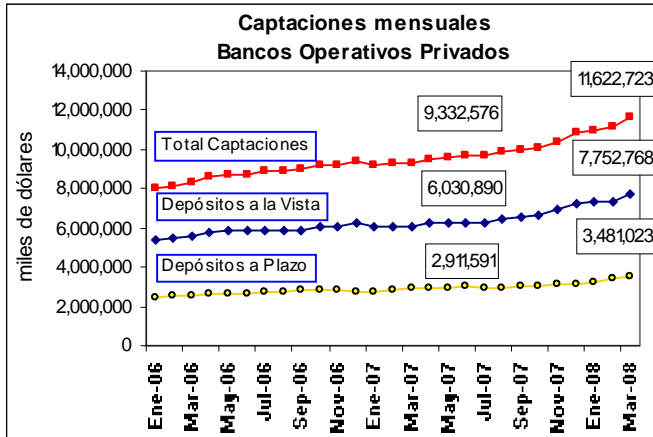
Fuente: BCE / Superintendencia de Bancos y Seguros
Elaboración: MF/SCM



Boletín de Coyuntura Económica

-Abril 2008-

Captaciones

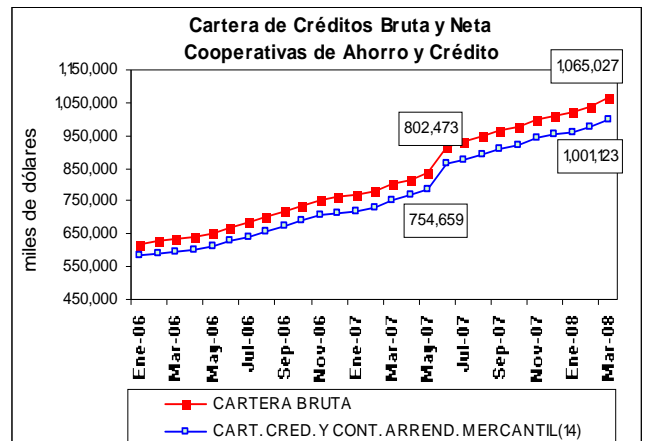
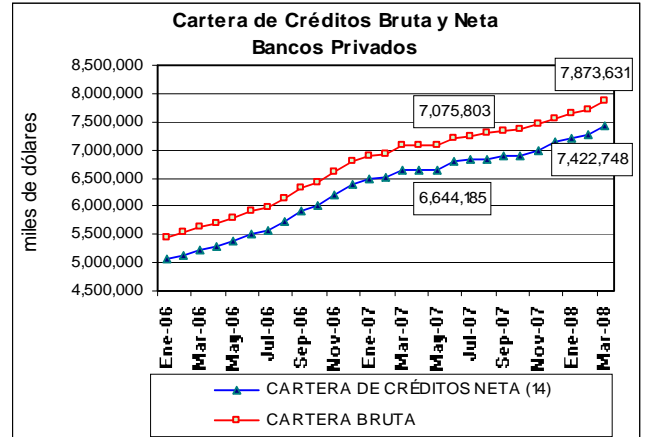


Fuente: Superintendencia de Bancos y Seguros
Elaboración: MF/SCM

El crecimiento de las captaciones totales en los bancos privados, en marzo del 2008 creció en 4.15%, al pasar de USD 11,159.4 millones en febrero a USD 11,622.7 millones en marzo. Los depósitos a la vista en el mismo mes, aumentaron en 5.49% al pasar de USD 7,349.5 millones en febrero a USD 7,752.8 millones. A su vez, los depósitos a plazo crecieron en 1.42%, al pasar de USD 3,432.4 millones en febrero a USD 3,481.0 millones en marzo. Este comportamiento sugeriría que el incentivo de la ley de equidad tributaria está surtiendo efecto, ya que los depósitos a plazo de más de un año, ya no pagan impuesto a la renta por su rendimiento.

En relación a las cooperativas de ahorro y crédito el total de captaciones creció en 2.57%, al pasar de USD 964.9 millones en febrero a USD 989.7 millones en marzo.

Colocaciones



Fuente: Superintendencia de Bancos y Seguros
Elaboración: MF/SCM

Por su parte, el nivel de crédito de los bancos privados para el mes de marzo del 2008, en relación a la cartera bruta siguió su ruta ascendente, incrementándose en 2.22%, al pasar de USD 7,702.4 millones en febrero a USD 7,873.6 millones en marzo. La cartera de crédito neta de los bancos privados⁴, esta creció a razón de 2.26% al pasar de USD 7,259.1 millones en febrero a USD 7,422.7 millones en marzo del 2008.

Las tasas de crecimiento de la cartera de las cooperativas de ahorro y crédito, en marzo fueron de 2.60% para el caso de la bruta y de 2.60% para el caso de la neta.

⁴ La diferencia entre la cartera bruta menos las provisiones para cartera en riesgo.



Crédito del Sector Público

El total del crédito otorgado por el sector público alcanza el 9.5% del total de crédito otorgado al sector privado. Por su parte la banca privada otorga el 79.7% del crédito total; y, finalmente, el 10.7% corresponde al crédito otorgado por el sistema cooperativo regulado por la Superintendencia de Bancos.

A continuación se muestra el comportamiento de la cartera de crédito hasta el mes de marzo del 2008. En este mes, la Corporación Financiera Nacional (CFN) aumentó su cartera de crédito en 2.06%, al pasar de 206.8 millones de dólares en febrero a 211.1 millones en el mes de marzo del 2008. Así mismo, el Banco Nacional de Fomento, en marzo del mismo año, aumentó su cartera de crédito en 2.33% al pasar de 374.4 millones de dólares en febrero a 383.1 millones de dólares.

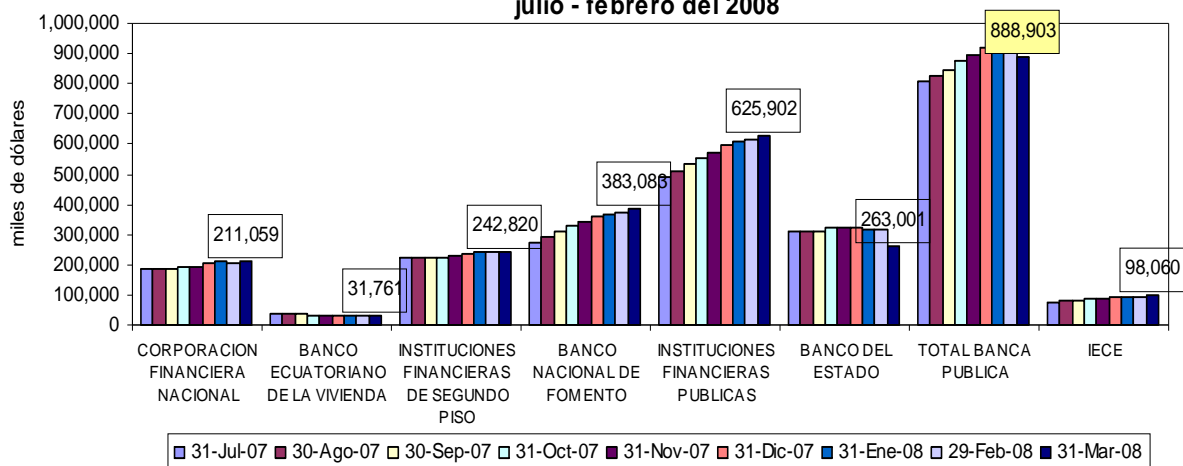
Por su parte, el Banco Ecuatoriano de la Vivienda disminuyó su cartera de crédito en -3.31%, al pasar de 32.85 millones a 31.8 millones de dólares en el mes de marzo del 2008.

El Banco del Estado, disminuyó su cartera de crédito en -16.39%, al pasar de 314.5 millones de dólares en febrero de este año, a 263.0 millones de dólares en marzo del 2008.

El IECE aumentó su cartera en 2.07%, al pasar de 96.1 a 98.1 millones de dólares entre febrero y marzo del 2008.

El total de la cartera de crédito de la banca pública disminuyó durante el mes de análisis en -4.27%, al pasar de 928.6 millones de dólares en el mes de febrero a 888.9 millones en el mes de marzo del 2008.

Cartera de Crédito de las Instituciones Financieras Públicas
julio - febrero del 2008



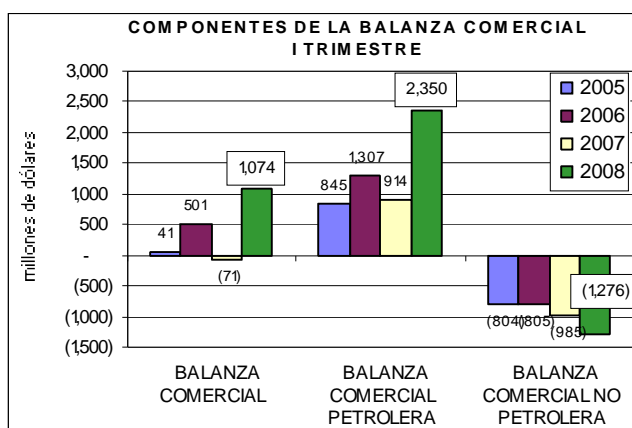
Fuente: Superintendencia de Bancos y Seguros
Elaboración: MF / SCM



Sector Externo

Balanza Comercial

En el primer trimestre del 2008, el saldo de la balanza comercial total fue positivo alcanzando un monto de USD 1,074 millones, valor que representa un cambio importante con respecto al mismo periodo del año pasado cuando se llegó a un déficit de USD -71 millones. Este desempeño se debe a un aumento de las exportaciones en 60%, destacando las petroleras al aumentar en 105.8%, mientras que las importaciones totales crecieron en 19.3%, producto de un repunte de las importaciones no petroleras en 19.8%. El saldo de la balanza petrolera mejoró de manera importante al pasar de USD 914 millones entre enero y marzo del 2007 a USD 2,350 millones en el mismo periodo del 2008, equivalente a una mejora del 157.1%. Sin embargo, el saldo de la balanza no petrolera empeoró en 29.6%, al pasar de un déficit de USD -985 millones entre enero y marzo del 2007 a USD -1,276 millones en 2008.



Fuente: Superintendencia de Bancos y Seguros
Elaboración: MF/SCM

Importaciones por países

En el mismo periodo, la tendencia de déficit comercial se mantiene en los países de análisis. Los países del Asia alcanzan un nivel de USD -503 millones, Venezuela USD -320 millones, Colombia USD -204 millones y Brasil USD -156 millones. Es importante mencionar que el déficit de mayor crecimiento corresponde a Venezuela, el mismo que pasó de USD -70 millones entre enero marzo del 2007 a USD -320 millones en el mismo periodo durante el 2008.

DÉFICIT COMERCIAL DEL ECUADOR POR PAÍS (millones de USD)	2007	2008	% Cambio
	Ene.-Mar.	Ene.-Mar.	
Otros países Asia	-436.62	-503.24	15.3%
Venezuela	-70.36	-320.70	355.8%
Colombia	-219.31	-204.75	-6.6%
Brasil	-191.12	-156.18	-18.3%
Japón	-88.37	-141.89	60.6%
México	-70.05	-121.00	72.7%
Argentina	-107.86	-96.85	-10.2%

Fuente: BCE, Información Estadística Mensual Enero 2008.
Elaboración: MF / SCM

Exportaciones por producto

Durante los primeros 3 meses del año 2008, las exportaciones aumentaron en 60%, debido a un aumento de las exportaciones petroleras de 105.8%, y de las no petroleras que crecieron en 13%. Dentro de estas últimas las exportaciones tradicionales crecen en 18.7%, y las no tradicionales aumentan al 8.4%.



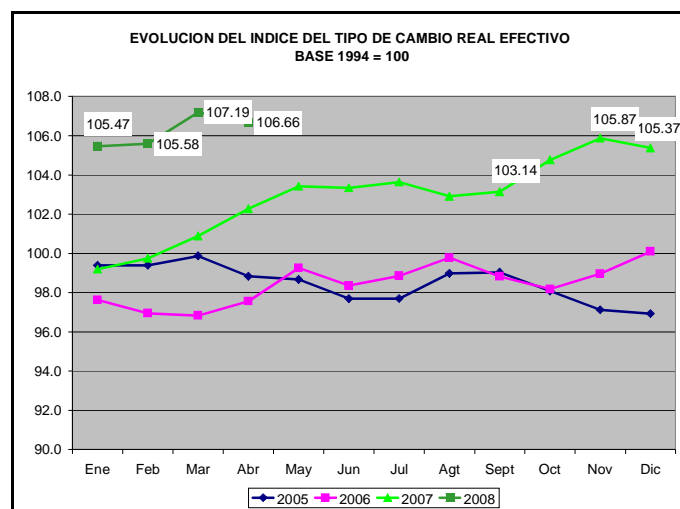
Ministerio de Finanzas
del Ecuador

Boletín de Coyuntura Económica

-Abril 2008-

EXPORTACIONES (millones de USD)	I Trim.	I Trim.	%	%	% crec.
	2,007	2,008	Part. 07	Part. 08	
TOTAL	2,845	4,551	100.0	100.0	60.0
PETROLERAS	1,440	2,964	50.6	65.1	105.8
PETROLEO CRUDO	1,339	2,712	47.1	59.6	102.5
DERIVADOS	101	252	3.6	5.5	149.5
NO PETROLERAS	1,405	1,587	49.4	34.9	13.0
TRADICIONALES	621	737	21.8	16.2	18.7
BANANO Y PLATANO	329	437	11.6	9.6	32.8
CAFÉ Y ELABORADOS	26	25	0.9	0.6	-3.8
CAMARON	141	146	5.0	3.2	3.5
CACAO Y ELABORADOS	82	70	2.9	1.5	-14.6
ATUN Y PESCADO	43	58	1.5	1.3	34.9
NO TRADICIONALES	784	850	27.6	18.7	8.4

Fuente: BCE, Información Estadística Mensual Enero 2008.
Elaboración: MF / SCM



Fuente: BCE, Información Estadística Mensual Enero 2008.
Elaboración: MF / SCM

Índice de Tipo de Cambio Real

El Índice de Tipo de Cambio Real muestra un constante incremento (ganancias de competitividad), desde el mes de octubre del año 2006 cuando se encontró en 98.2 hasta alcanzar al mes de abril de 2008 los 106.66 puntos, el segundo valor más alto del récord obtenido en marzo de 2008.

El cambio anual del TCRE muestra ganancias de competitividad importantes, ocasionada por la devaluación del dólar. El Índice General mejoró en 4.3%, entre abril del 2007 a abril del 2008, sin embargo, se observó por primera vez una caída del índice con el mayor socio comercial del Ecuador, los Estados Unidos, cuyo índice cayó en -4.2%. Con los demás socios la evolución es positiva, así con Venezuela 19.1%, Colombia 17%, y Perú 13.7%.

INDICE DE TIPO DE CAMBIO REAL -TCRE	2,007	2,008	%
	Abril	Abril	Cambio
	102.3	106.7	4.3%
Estados Unidos de América	106.4	102.0	-4.2%
Japón	65.2	70.6	8.3%
Colombia	112.0	131.1	17.0%
Alemania	103.8	115.3	11.0%
Italia	118.7	132.2	11.3%
España	123.3	136.9	11.1%
Chile	100.3	120.1	19.8%
Perú	92.3	104.9	13.7%
Brasil	92.8	108.3	16.7%
México	103.4	104.5	1.1%
Venezuela	162.0	192.9	19.1%
Francia	106.8	118.5	11.0%
Bélgica	108.2	121.5	12.3%
Argentina	49.2	47.8	-2.8%
Reino Unido	141.4	134.6	-4.8%

Fuente: BCE
Elaboración: MF / SCM



Evolución de las Remesas⁵

El flujo de remesas de los trabajadores en el extranjero, es decir, los fondos enviados al país por emigrantes ecuatorianos en todo el mundo, alcanzó al primer trimestre del 2008 un monto de USD 759,6 millones; es decir, se observa un incremento de 12,3% en relación al primer trimestre del 2007(USD 676,4 millones), aunque una disminución de 8% con respecto al cuarto trimestre del 2007 en el que se observó un nivel de remesas de USD 825,6 millones.

De acuerdo a una evaluación de campo realizada por el BCE, esta evolución se debe principalmente al apoyo recibido por la población afectada por las inundaciones de parte de sus parientes en el extranjero, así como el inicio de clases del régimen Costa.

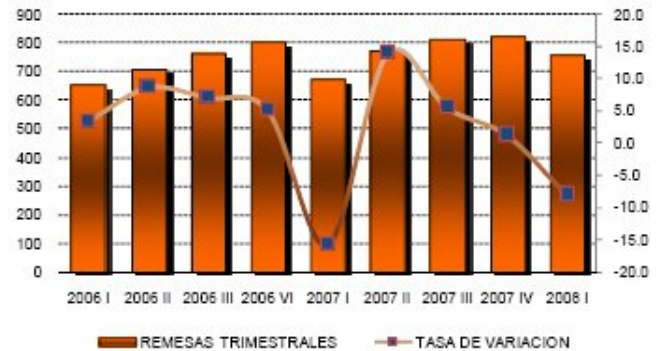
Las principales ciudades beneficiarias de estas transferencias desde el extranjero son: Guayas (28%), Azuay (15,5%), Pichincha (12,5%), Loja (8,5%) y Cañar (7,2%). Estas provincias abarcan así aproximadamente el 72% del total de remesas registradas.

En términos regionales, las remesas se distribuyen en un 43% en la Costa, 31,7% en el Austro, 22,8% en la Sierra, y, 2,5% en el Oriente.

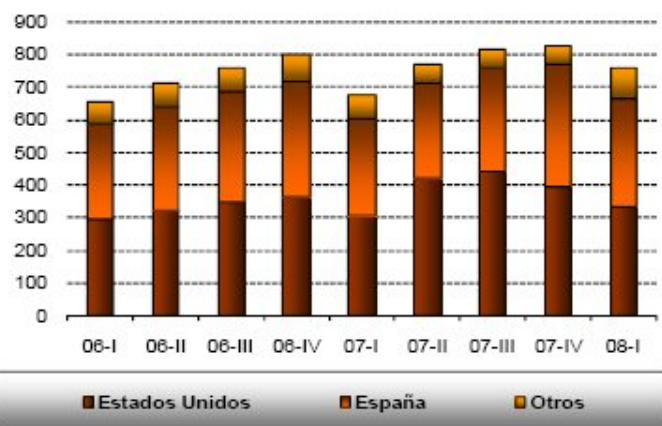
Los países de los que provienen estas remesas son principalmente Estados Unidos, España e Italia, de los que provienen el 95,4% de recursos. Así mismo, el monto promedio por transferencia es muy superior en los países europeos, aproximadamente USD 516 para España y USD 457 para Italia, mientras que las remesas de EEUU ascienden a un promedio de USD 299.

Finalmente, el monto total de remesas enviadas al exterior desde el Ecuador en el I trimestre del 2008 asciende a USD 12,7 millones. Monto que representa una reducción de 3,8% en relación al I trimestre del 2007 (USD 13,2 millones).

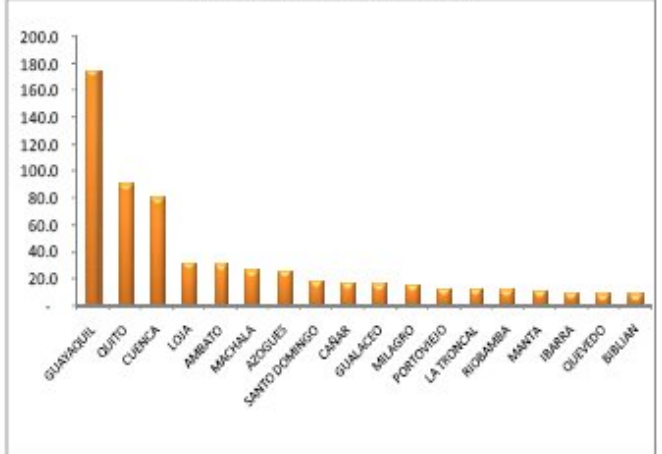
REMESAS DE TRABAJADORES RECIBIDAS Primer Trimestre 2008 EN MILLONES DE USD



REMESAS DE TRABAJADORES RECIBIDAS POR PAÍS DE PROCEDENCIA Primer Trimestre 2008



PRINCIPALES CIUDADES BENEFICIARIAS DE REMESAS Primer Trimestre 2008



⁵ Tomado del Boletín “Evolución de las Remesas: 1er trimestre 2008”, Banco Central del Ecuador.



Situación Fiscal

Gobierno Central

Ingresos Efectivos

Los ingresos efectivos del Gobierno Central (GC) en el año 2007 totalizan USD 8.490,18 millones, se registra un incremento del 23,07% con respecto a los ingresos del año 2006 (USD 6.898,50 millones).

El incremento se debe principalmente al mayor nivel de transferencias realizadas desde la CEREPS⁶ y el FAC⁷, cabe recalcar que tanto los ingresos de la CEREPS y el FAC están codificados como ingresos preasignados, por lo cual son incluidos en las operaciones del GC una vez que esté definida su utilización conforme a la normativa vigente.

Descripción	2006 (USD)	2007 (USD)	Var. (%)
Ingresos Totales	6,898.50	8,490.18	23.1%
Ingresos Petroleros	1,722.55	1,764.27	2.4%
Ingresos No Petroleros	5,175.95	6,725.90	29.9%
Ingresos Tributarios	4,243.91	4,749.42	11.9%
Renta y Utilidades	1,068.01	1,268.02	18.7%
IVA	2,228.22	2,508.77	12.6%
ICE	257.36	219.81	-14.6%
Arancelarios	618.19	678.58	9.8%
Otros Impuestos	72.12	74.25	3.0%
No Tributarios	452.15	505.31	11.8%
Transf.	479.90	1,471.16	206.6%
BCE	62.46	106.07	69.8%
Petroecuador	-	-	
TAME	0.13	-	-100.0%
Donaciones Ext.	69.50	61.70	-11.2%
Otros S. Público	42.36	30.03	-29.1%
CEREPS(+FAC)	305.45	1,273.37	316.9%
CEREPS	226.46	668.47	195.2%
FAC	78.99	604.89	665.8%

Fuente: Balances de la Tesorería de la Nación
Elaboración: MF/SCM

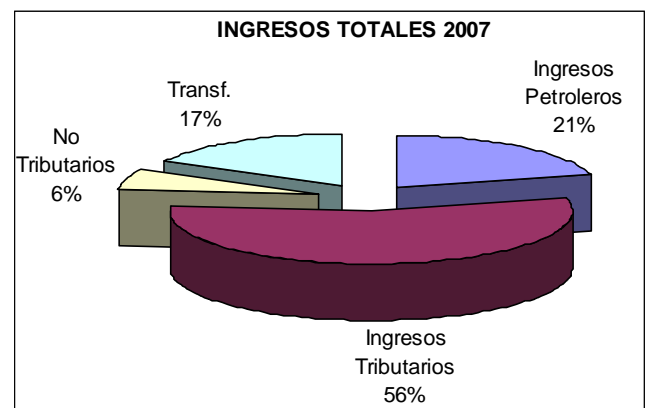
⁶ CEREPS-Cuenta Especial de Reactivación Productiva y Social.

⁷ Fondo de Ahorro para Contingencias.

Si se excluye del análisis la participación de la CEREPS y del FAC, del análisis de los incrementos en los ingresos, se puede apreciar un nivel más moderado de crecimiento de las rentas del GC, el cual alcanzaría solamente el 9%.

Los ingresos tributarios presentaron un crecimiento del 11,91% para el GC, el porcentaje de incremento de esta categoría de ingreso es mayor al nivel SPNF el cual registra 12,37% de aumento, circunstancia que expone un mayor grado de descentralización de las rentas tributarias durante el año 2007.

En cuanto a la composición de ingresos del GC para el año 2007 se presenta la siguiente estructura: tributarios 56%, petroleros 21%, transferencias 17% y no tributarios 6%.



Fuente: Balances de la Tesorería de la Nación
Elaboración: MF/SCM

Gastos Devengados

El GC presenta un total de gastos de USD 8.627,35 millones, lo que implica un incremento del 23,07% con respecto al año 2006. El incremento del gasto total se concentra en las categorías: de gasto de capital (USD 958,52 millones); salarios (USD 332,52 millones); y otras transferencias corrientes (USD 248,07 millones).

El gasto de capital del año 2007 está fuertemente influenciado por los incrementos de los gastos financiados con recursos de la CEREPS y el FAC y las transferencias de capital



Boletín de Coyuntura Económica

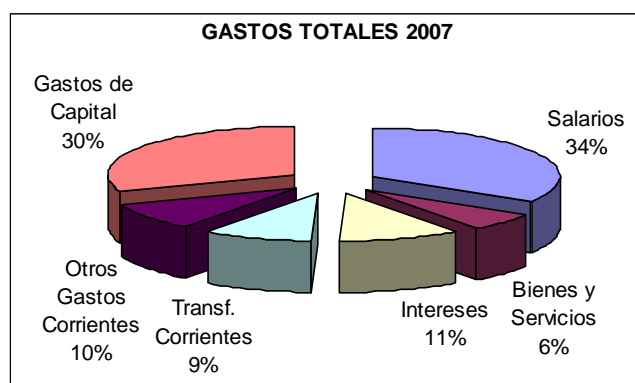
-Abril 2008-

hacia los gobiernos seccionales. Por otra parte, el incremento en la categoría otros gastos corrientes se debe principalmente a la duplicación del valor del bono de desarrollo humano y al incremento de la cobertura del mismo en aproximadamente el 7%.

Descripción	2006 (USD)	2007 (USD)	Var. (%)
Gastos Totales	7,010.03	8,627.35	23.1%
Gastos Corrientes	5,341.10	5,999.89	12.3%
Salarios	2,581.42	2,913.94	12.9%
Bienes y Servicios	458.44	537.41	17.2%
Intereses	941.32	915.26	-2.8%
Transf. Corrientes	774.69	799.97	3.3%
Otros G. Corrientes	585.24	833.31	42.4%
Gastos de Capital	1,668.94	2,627.45	57.4%

Fuente: Balances de la Tesorería de la Nación
Elaboración: MF/SCM

En el año 2007 para el GC se presenta la siguiente composición respecto a los gastos: salarios 34%, inversión 30%, bienes y servicios 6%, intereses 11%, transferencias corrientes 9% y otros corrientes 10%.



Fuente: Balances de la Tesorería de la Nación
Elaboración: MF/SCM

Durante el mes de diciembre de 2007 se observa un incremento típico del último mes del año en el nivel de gastos, el cual representa un aumento del 72% en referencia al promedio de gasto de los meses anteriores, a pesar de este fenómeno, los gastos mantienen similar estructura participativa con ligeros cambios en los porcentajes de contribución, siendo la variación

más significativa la registrada en la categoría de bienes y servicios.

Resultado del GC

El resultado global del GC del año 2007 es USD 63,77 millones de déficit, el cual representa apenas el 0,1% del PIB del año. Lo cual implica que el ejercicio fiscal del año 2007 fue equilibrado en cuanto al manejo de ingresos y gastos.

En referencia al resultado primario, el GC mantiene similares niveles a los alcanzados en el año 2006 (USD 858,08 millones), es así como para el año 2007 se sitúa en USD 851,50 millones que representan el 1,9% del PIB.

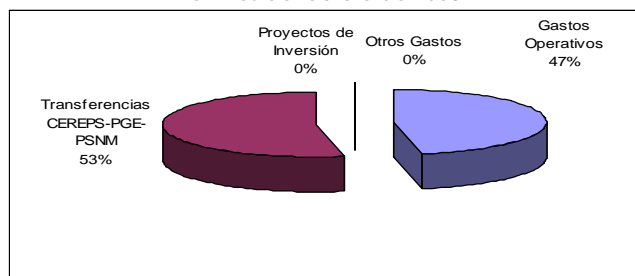
Descripción	2006 (USD)	2007 (USD)	Var. (%)
Ingresos Totales	6,898.50	8,490.18	23.1%
Gastos Totales	7,010.03	8,627.35	23.1%
Ajustes de Tesorería	-28.31	-73.40	159.3%
Resultado Global	-83.23	-63.77	-23.4%
% del PIB	-0.20	-0.14	
Resultado Primario	858.08	851.50	-0.8%
% del PIB	2.1	1.9	

Fuente: Balances de la Tesorería de la Nación
Elaboración: MF/SCM



Fondos Petroleros

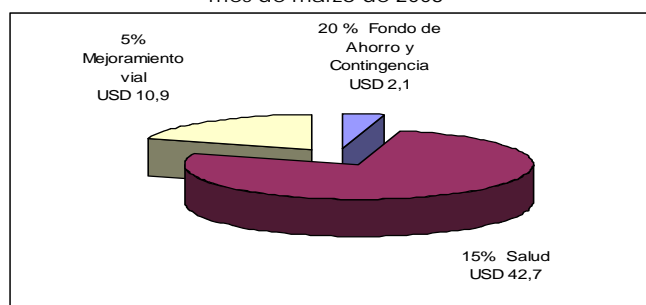
Composición del Gasto Acumulado del FEISEH
al mes de febrero de 2008



Fuente: Fideicomiso Mercantil FEISEH
Elaboración: MF/SCM

FEISEH: El FEISEH para el período enero-febrero del año 2008 registró un monto de USD 701,6 millones en ingresos y USD 628,7 millones. Los gastos se distribuyen en: costos de operación de Petroamazonas 47%; transferencias al Presupuesto General del Estado y CEREPS 52,9%; y otros costos 0,1%. En el período de análisis no se registran desembolsos con cargo a ejecución de proyectos hidroeléctricos e hidrocarburíferos.

Composición del Gasto Acumulado de la CEREPS
mes de marzo de 2008



Fuente: Subsecretaría de Tesorería de la Nación
Elaboración: MF/SCM

Cuenta Especial de Reactivación Productiva y Social del Desarrollo Científico y de la Estabilización Fiscal (CEREPS, incluye FAC): Para el período enero-marzo del 2008, la cuenta CEREPS registra como total de ingresos USD 311,4 millones, y un monto de gastos de USD 221,6 millones, lo que significa que durante el período enero-marzo de 2008 se alcanzó una utilización del 71,2% de los ingresos totales de la cuenta. Al analizar la estructura del gasto de la CEREPS se observa que los gastos relacionados al FAC representan cerca del 74,4% del total, mientras que el gasto social significa el 20,7% del total.

Movimiento del FAC
Al mes de marzo de 2008

	Mar-06	Mar-07	Mar-08
Ingresos	41,4	71,3	63,6
Destino	5,7	12,5	164,9
Saldo FAC	369,4	738,8	390,3

Saldo acumulado para el 2007 al 31 de Marzo de 2008
Fuente: Subsecretaría de Tesorería de la Nación
Elaboración: MF/SCM

Fondo de Ahorro y Contingencia (FAC): Para el primer trimestre del 2008 el FAC registra un total de ingresos por USD 63,6 millones y una utilización del USD 164,9 millones, el alto nivel de utilización durante este período se debe principalmente a la atención de las emergencias declaradas. Como se puede apreciar el FAC ha utilizado parte de los recursos generados y ahorrados en períodos anteriores para atender las emergencias del período corriente, demostrando que un mecanismo de ahorro es indispensable para poder atender este tipo de necesidades eventuales.



Deuda Pública

Deuda Pública Interna

Respecto a la deuda pública interna se observa un aumento del 4,04% entre el saldo de USD 3.088,3 millones al 31 de marzo de 2007 y el saldo de USD 3.213,2 millones al 31 de marzo de 2008. Esta evolución se debe principalmente al incremento en el monto de "Certificados de Tesorería" (105 veces), al pasar de USD 3,5 millones en marzo de 2007 a USD 369,0 millones en marzo de 2008, e igualmente se observan aumentos en los Bonos AGD, CFN y Filanbanco, así como en la deuda interna de las entidades del Estado.

Con respecto a los saldos de deuda pública interna, el monto de colocación de bonos a largo plazo al 31 de marzo de 2007 alcanzó USD 1.616,9 millones, mientras que al 31 de marzo de 2008 este monto es de USD 1.253,4 millones, es decir una disminución de 22,4%.

El pago efectivo de amortizaciones de deuda pública interna en el Presupuesto del Estado, disminuyó en 42,7% al pasar de USD 130,43 millones en marzo de 2007 a USD 74,76 millones en marzo de 2008.

Deuda Pública Externa

Si se compara el saldo de deuda pública externa al 31 de marzo de 2007 con el del 31 de marzo de 2008, se observa un leve aumento del 0,08% al pasar de USD 10.370,2 millones (23,3% del PIB del 2007) a USD 10.378,6 millones (21,4% del PIB del 2008). Este incremento se debió al aumento del 5,45% en el pago de la deuda externa proveniente de "Club de Paris" al 31 de marzo de 2008 respecto a la misma fecha del 2007. Por otro lado, la deuda externa con "Bancos y Bonos" y "Proveedores" también aumentaron en 0,8%, y 17,5%, respectivamente de marzo 2007 a marzo 2008.

Las amortizaciones a marzo de 2008 respecto a marzo de 2007, existe un aumento del 47,6% al pasar de USD 92,07 millones en marzo de 2007 a USD 135,9 millones en marzo de 2008, este incremento se explica por el aumento en los

pagos a organismos internacionales en 62,7%, al pasar de USD 65,66 millones en marzo de 2007 a USD 106,83 en marzo de 2008.

Por otro lado, los desembolsos efectivos de deuda externa a marzo de 2007 fueron de USD 14,04 millones mientras que a marzo de 2008 alcanzaron apenas USD 11,07 millones registrando una disminución de 21,1%. Este porcentaje se explica por la reducción de los desembolsos de los Organismos Multilaterales al pasar de USD 12,69 millones en marzo de 2007 a USD 11,07 millones en marzo de 2008.

El monto Total de Deuda Pública al mes de marzo de 2008, asciende a USD 13,485.5 millones, aproximadamente el 28% del PIB estimado para el 2008 (BCE).

Cuadro Agregado de Deuda Pública Total Interna y Externa

Saldos a marzo 2007 y marzo 2008

millones de dólares

CONCEPTO	28/03/2007	29/03/2008
TOTAL DEUDA PUBLICA (I+II)	13,458.5	13,591.8
TOTAL DEUDA EXTERNA (I)	10,370.2	10,378.6
ORG. INTERNACIONALES	4,491.5	4,389.7
GOBIERNOS	1,688.9	1,754.7
de los cuales CLUB DE PARIS	836.8	882.4
BANCOS Y BONOS	4,124.2	4,157.1
PROVEEDORES	65.6	77.1
TOTAL DEUDA INTERNA (II)	3,088.3	3,213.2
TITULOS Y CERTIFICADOS	2,991.0	3,057.6
BONOS CORTO PLAZO	-	-
BONOS LARGO PLAZO	1,616.9	1,253.4
CERTIFICADOS DE TESORERIA	3.5	369.0
BONOS AGD	1,236.8	1,241.7
BONOS CFN	133.8	174.5
BONOS FILANBANCO	-	19.0
ENTIDADES DEL ESTADO	97.3	155.6

Notas: - Incluye contrataciones hasta el 30 de marzo de cada año.

- Para convertir las monedas diferentes del dólar se utilizaron las cotizaciones a fines de cada período.

- Incluye atrasos de intereses y comisiones a fines de período.

- Se excluyen los saldos originados por diferenciales cambiarios y aquellos remanentes de recursos destinados a crédito por el sistema financiero (recuperaciones de cartera).

FUENTE: Boletines de deuda de la Subsecretaría de Crédito Público

ELABORACIÓN: MF/ SCP-SCM



Entorno económico internacional

Inflación

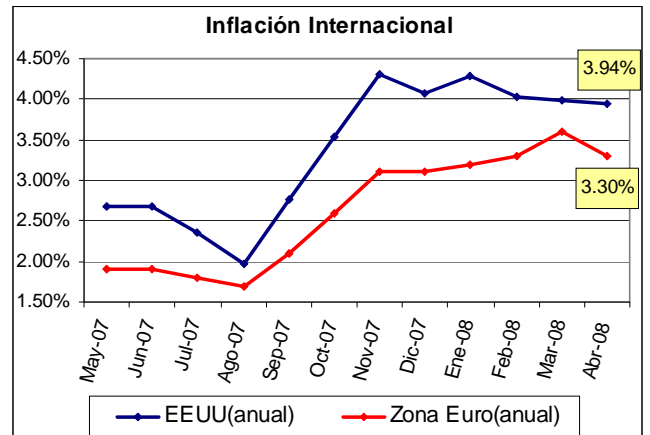
Unión Europea: La inflación de la zona euro, se moderó en abril al 3,3% interanual, desde el máximo histórico de 3,6 % en marzo del año en curso. El Banco Central Europeo prevé para 2008 una tasa de entre el 2,6% y el 3,2%, superiores a las estimaciones de finales de año, entre el 2,0% y el 3,0%.

Estados Unidos: Según el Buró de Estadísticas Laborales la inflación de EEUU alcanzó al mes de abril un nivel anual de 3.94%, ligeramente inferior al nivel de mes de marzo (3,98%). La inflación mensual también decreció en relación al mes anterior ubicándose en 0.61%.

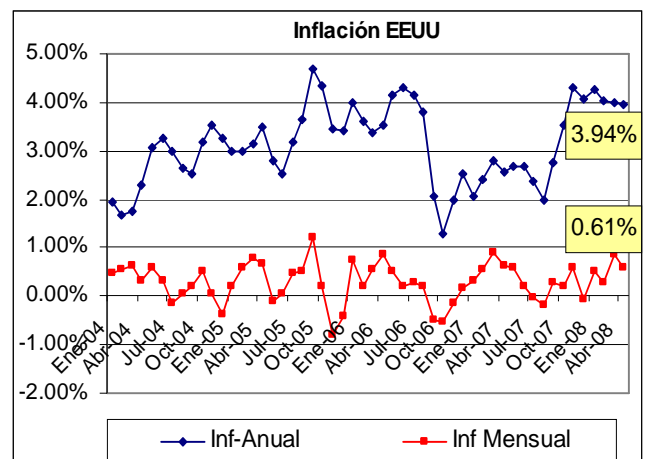
Sector Real

Unión Europea: El producto interno bruto (PIB) de la región se incrementó en 0,7% durante el período enero-marzo de 2008, frente al trimestre anterior y su tasa anual creció en 2,2%. Se prevé que el crecimiento no dure mucho, pues los aumentos de los precios de la energía y los alimentos están recortando el poder adquisitivo de las familias, mientras la fortaleza del euro perjudica a las exportaciones que podrían sufrir disminuciones considerables. Adicionalmente, la Comisión Europea ha proyectado un crecimiento en la zona euro de 1,7 % este año, una moderación desde el 2,6 % observado en el 2007.

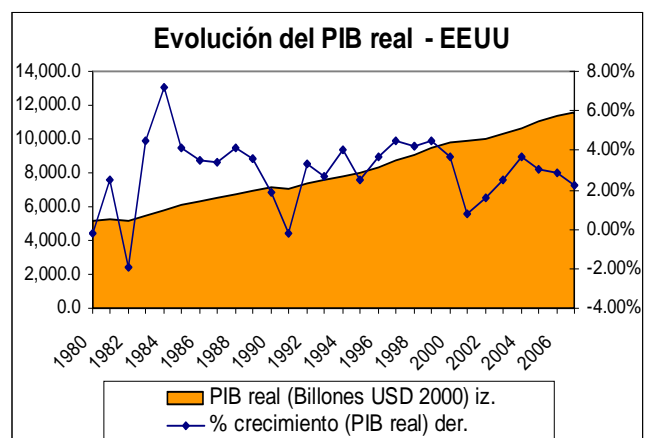
Estados Unidos: La economía registró un crecimiento anualizado de 0.6% en el primer trimestre del presente año, según el dato provisional del Departamento de Comercio. Es importante indicar que se esperaba un aumento del 0.2%. El pronóstico económico trimestral de Manufacturers Alliance (MAPI) señala que el crecimiento económico se desacelerará a un 1,3 % en el 2008, antes de mejorar a un 1,9 % en el 2009. La estimación para el 2009 está debajo del 2,5 % contemplado en el panorama de febrero.



Fuente: Bureau of Labor Statistics y Eurostat
Elaboración: MF/SCM



Fuente: Bureau of Labor Statistics
Elaboración: MF/SCM



Fuente: Bureau of Economic Analysis
Elaboración: MF/SCM



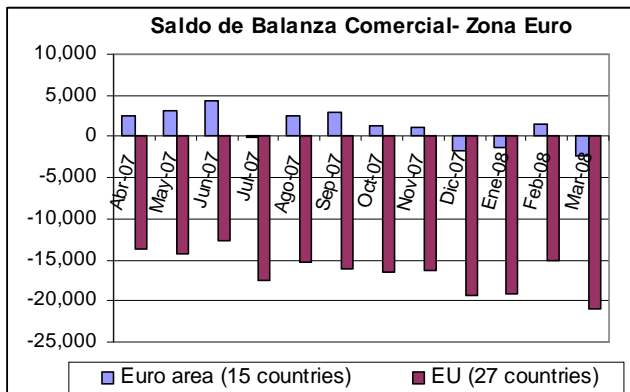
Boletín de Coyuntura Económica

-Abril 2008-

Comercio Internacional

Unión Europea: De acuerdo a las estadísticas de la Comisión Europea, la balanza comercial de la zona euro con el resto del mundo (15 países) durante el pasado mes de marzo registró un saldo negativo de 2.300 millones de euros, frente al superávit de 800 millones de euros de febrero de 2008, y al saldo positivo de 7.500 millones de marzo de 2007, después de que las exportaciones bajarán un 2,9% mensual y las importaciones se mantuvieran estables respecto a febrero.

La balanza comercial de la eurozona con aquellos países ajenos a la Unión Europea (27 países) registró un déficit de 20.500 millones de euros, un 95,2% más que en marzo de 2007 y un 31,4% más que en el mes anterior.

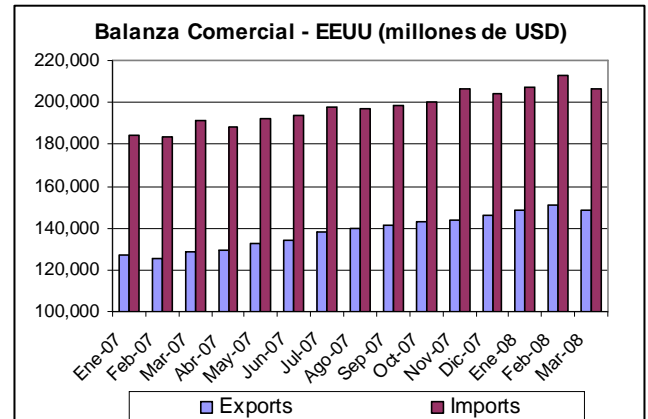


Fuente: Eurostat
Elaboración: MF/SCM

Estados Unidos: El déficit en la balanza comercial de bienes y servicios de Estados Unidos bajó en marzo de 2008 a 58.200 millones de dólares, un 6,5 % menos que el mes anterior, informó el Departamento de Comercio.

En marzo las importaciones bajaron un 2,9 % (la mayor disminución en casi seis años) a un valor de 206.700 millones de dólares, y las exportaciones disminuyeron un 1,7 % (la mayor caída en tres años), hasta los 148.500 millones de dólares. En los tres primeros meses del año, el déficit comercial de EEUU suma USD 178.882 millones.

En todo el año pasado el saldo negativo para el comercio estadounidense fue de 708.515 millones de dólares, comparado con la cifra sin precedentes de 758.522 millones de dólares en 2006.

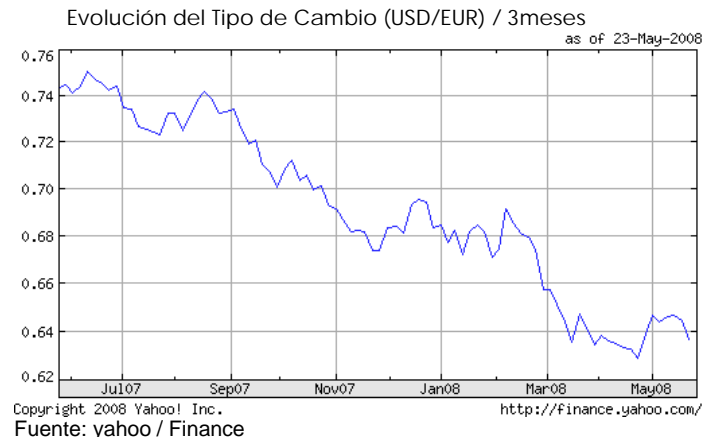


Fuente: Bureau of Economic Analysis
Elaboración: MF / SCM

Tasas de Interés y Tipo de Cambio

Durante todo el mes de abril de 2008, la Tasa Prime se mantuvo en un nivel de 6.0%. A finales de abril, la Tasa Libor a un mes llegó a 2.80% y sigue mostrando una tendencia decreciente. Por otra parte, la tasa a un año se ubicó en 3.08%.

En relación al tipo de cambio, la cotización del Euro evidenció un ligero comportamiento a la baja, y su cotización pasó de USD 1.5762 a finales de marzo a USD 1.5605 a finales de abril de 2008.



Copyright 2008 Yahoo! Inc. <http://finance.yahoo.com/>
Fuente: yahoo / Finance