



Entorno económico nacional

Inflación

En julio se registra la **inflación mensual** más baja en lo que va del año (0.59%), 17 décimas por debajo del mes anterior, lo que sugiere una desaceleración importante de la variación mensual del IPC. La inflación del séptimo mes del presente año se encuentra 0.17 puntos porcentuales por encima del registro de julio de 2007 y superior en 0.56 puntos porcentuales frente al respectivo valor del año 2006.

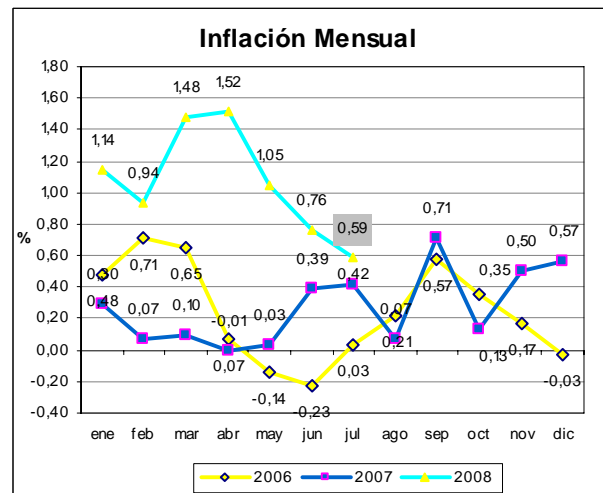
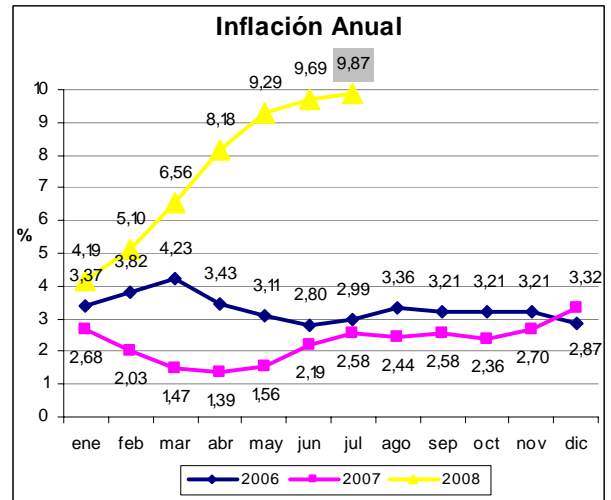
Los rubros que más aportaron a la variación mensual de precios fueron: alimentos y bebidas no alcohólicas (0.2168); restaurantes y hoteles (0.0949); y, bienes y servicios diversos (0.0764). En términos geográficos, las ciudades con mayor índice inflacionario son: Cuenca (1.11%), Loja (1.08%) y Esmeraldas (0.98%). Mientras que los índices más bajos fueron registrados por Guayaquil (0.09%) y Manta (0.50%).

En cuanto a la **inflación anual**, en julio alcanzó un valor de 9.87%, superior al registro anual del mes anterior (9.69%). La tasa de inflación anual se ubicó 7.29 puntos porcentuales por encima del valor calculado en julio del año 2007. En cuanto a la **inflación acumulada** se alcanzó un valor de 7.72%; es decir 6.43 puntos porcentuales por encima del registro de julio del 2007.

En lo que respecta a la evolución de los **precios al productor**, se aprecia que para julio de 2008, la variación mensual del IPP (sin petróleo) llegó a un valor de 3.55%, superior al nivel alcanzado en julio del año 2007 (0.84%). En términos anuales, el INEC estima un valor de 16.42%, mientras que el valor acumulado en el año alcanzaría 12.55%.

Por otro lado, en torno a la **canasta familiar básica**, ésta alcanza una cifra de USD 507.48 en julio de 2008, lo que representa un crecimiento de 9.9% frente a su valor en julio de 2007. El ingreso mínimo mensual, se mantiene en un nivel de USD 373.34, lo que contrastado con el costo de la canasta familiar básica muestra una diferencia de USD 134.14, es decir una restricción al consumo del orden de 26.43%. Este resultado sugiere una recuperación de la capacidad de consumo de la población en relación a los niveles de restricción al consumo registrados en el

correspondiente mes del 2007 (USD 144.41), equivalente a 31.3%.



Fuente: INEC
Elaboración: MF/SCM

Inflación en América Latina: durante el mes de julio de 2008, Venezuela continúa registrando la mayor inflación mensual (1.90%), seguido de Chile (1.10%). De igual forma, en lo que va del año, Venezuela presenta el mayor valor de inflación acumulada (17.3%), y en segundo lugar se encuentra Bolivia (9.35%).

Inflación a julio 2008 (%)			
Países de Sudamérica			
	Inflación Mensual	Inflación Anual	Inflación acumulada
Argentina	0,40	9,10	5,00
Bolivia	0,46	17,32	9,35
Brasil	0,53	6,37	4,19
Colombia	0,48	7,52	6,53
Chile	1,10	9,50	5,50
Ecuador	0,59	9,87	7,72
Perú	0,56	5,79	4,09
Paraguay	0,50	13,40	5,90
Uruguay	0,45	8,02	5,91
Venezuela	1,90	32,17	17,30

Fuente: (INDEC, INEI, INE, DANE, INE, BCP, INEC, BCV) / IPS

Elaboración: MF / SCM



Evaluación del Sector Real

Empleo

Durante el mes de julio de 2008, la **tasa de desempleo**¹ alcanza un nivel de 6.6%, inferior al registro del mes de junio, mismo que se ubicó en 7.1%. En cuanto al desempleo por ciudades, se observa que a pesar de que Guayaquil se mantiene como la ciudad con mayor índice de desempleo con una tasa de 7.3%, evidencia una disminución con respecto al mes de junio del presente año (8.7%). En segundo lugar se encuentra Quito con 6.5%, seguido de la ciudad de Machala con 5.2%. En contraposición, las ciudades de Cuenca y Ambato registran los menores indicadores, 4.5% y 4.6% respectivamente.

En lo que respecta al **subempleo global**², este indicador alcanza en el mes de julio de 2008 un valor de 45.8%, superior al 43,5% registrado en junio. De la muestra de cinco ciudades analizadas, se mantiene la tendencia observada en meses anteriores. Ambato y Machala muestran los porcentajes más altos de subempleo global en julio de 55.9% y 55.4%, respectivamente. Por otro lado, los índices más bajos se evidencian en las ciudades de Quito (38.9%) y Cuenca (39.5%).

En relación al **análisis por sectores de actividad económica**³ del mes de junio de 2008, se puede observar que la demanda laboral en el sector industrial aumentó en 0.24% frente al mes anterior (mayo), para el mes de julio se espera que esta variable crezca en 0.35%.

En cuanto al sector comercial, los empresarios vinculados al sector no indicaron variaciones en la demanda laboral, de igual forma se espera que durante el mes de julio no existan cambios.

Por otro lado, el sector de la construcción no registra mayores cambios en la cantidad de personal ocupado en junio de 2008; para el mes de julio, los empresarios del sector prevén que la demanda laboral se incremente en 2.6%. Con relación al sector servicios, se aprecia un repunte en el nivel de empleo durante junio de 2008, evidenciando un crecimiento de 0.6%, cambiando la tendencia desfavorable de los últimos cuatro meses; para el mes de julio se prevé un aumento de 0.21%.

	Tasa de Desempleo (%)							Tasa de Subempleo Bruta (%)						
	Enero	Febrero	Marzo	Abril	Mayo	Junio	Julio	Enero	Febrero	Marzo	Abril	Mayo	Junio	Julio
Quito	6,2	6,9	6,4	6,7	4,9	5,9	6,5	37,0	37,7	36,2	36,2	35,9	37,6	38,9
Guayaquil	7,7	8,3	7,9	9,9	9,1	8,7	7,3	45,8	50,6	50,0	48,8	48,5	47,5	49,9
Cuenca	5,2	6,4	5,0	5,0	4,7	4,6	4,5	37,9	41,2	44,5	36,7	32,7	35,7	39,5
Machala	4,6	6,3	5,0	5,8	5,3	6,4	5,2	51,8	60,3	54,3	56,0	55,1	52,8	55,4
Ambato	4,6	3,7	4,4	3,7	4,1	4,3	4,6	50,0	58,2	58,2	55,4	55,7	51,9	55,9
Total	6,7	7,4	6,9	7,9	6,9	7,1	6,6	42,6	46,2	45,5	44,1	43,6	43,5	45,8

Fuente: INEC

Elaboración: MF / SCM

¹ La **tasa de desempleo** hace referencia al número de personas que están desocupadas con respecto al total de personas económicamente activas, tomando en cuenta al desempleo abierto y oculto/INEC.

² El **subempleo global** es el porcentaje de personas que estuvieron subempleadas, de manera visible y de otras formas de subempleo/ INEC.

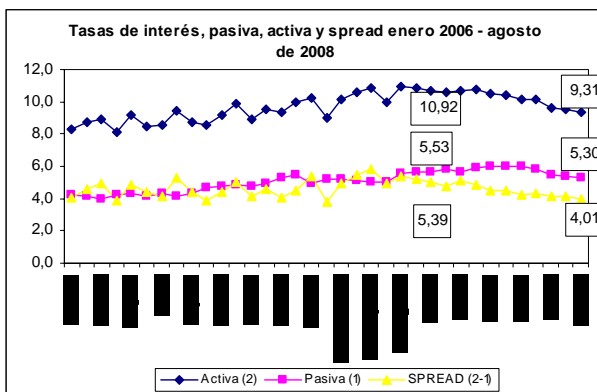
³ Tomado de: Estudio Mensual de Opinión Empresarial, BCE, Edición de junio, 2008.



Sistema Financiero

La forma de determinar las tasas de interés se modificó a partir de la aprobación de la Ley de Justicia Financiera. El BCE aprobó las tasas de interés que regirán para el mes de agosto de 2008⁴. A continuación se exponen los resultados más sobresalientes.

Tasas de interés referenciales



Fuente: BCE / Superintendencia de Bancos y Seguros
Elaboración: MF/SCM

En el mes de agosto del 2008, la **tasa pasiva referencial** se redujo en -0.06 puntos porcentuales al pasar de 5.36% en julio a 5.30% en agosto del 2008. Por su parte, la **tasa activa referencial** cae en agosto del 2008 en -0.21 puntos porcentuales, disminuyendo de 9.52% en julio del 2008 a 9.31%. El **spread o margen financiero** disminuyó en el mes de agosto en -0.15 puntos porcentuales, al pasar de 4.16% en julio del 2008 a 4.01%.

Tasas de interés efectivas por segmentos⁵

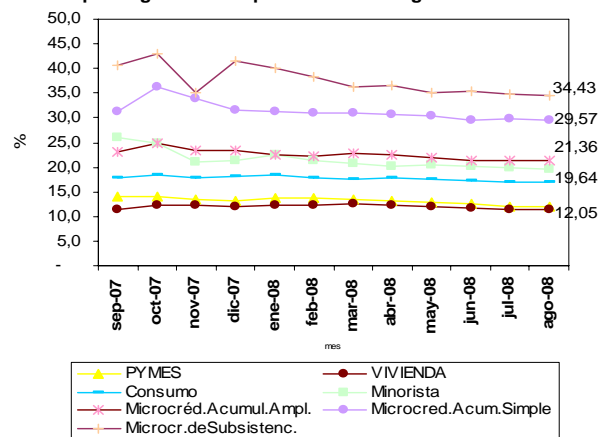
La tasa activa efectiva referencial (taer) para **PYMES** disminuye en -0.05 puntos porcentuales al pasar de 12.10% en julio del 2008 a 12.05% en agosto del 2008, mientras que la tasa activa efectiva máxima (taem) disminuyó en -0.42

puntos porcentuales, al pasar de 13.08% en julio a 12.66% en agosto del 2008.

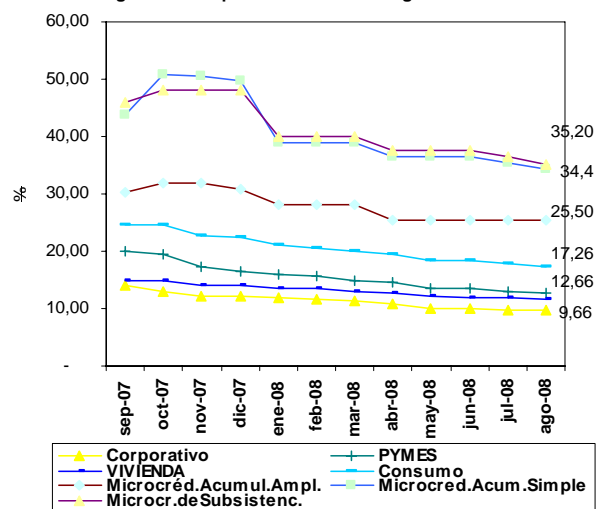
En cuanto al crédito **comercial corporativo**, la *taer* disminuyó en -0.21 puntos porcentuales al pasar de 9.52% en julio a 9.31% en agosto del presente año; mientras que la *taem* disminuyó en -0.17 puntos porcentuales pasando de 9.83% en julio a 9.66% en agosto de 2008. En el crédito a la **vivienda**, la *taer* disminuyó en -0.14 puntos porcentuales variando de 11.47% en julio del 2008 a 11.33% en agosto del mismo año. Respecto a la *taem*, esta disminuyó de 11.83% en julio a 11.66% en agosto del presente año.

Finalmente, en cuanto al **microcrédito** la *taer* se redujo en -0.04 puntos porcentuales, al pasar de 21.40% en julio a 21.36% en agosto de 2008.

Tasas de interés activas efectivas referenciales por segmentos -septiembre 2007 - agosto 2008 -



Tasas de interés activa efectivas máximas por segmento - septiembre del 2007 - agosto 2008-



Fuente: BCE / Superintendencia de Bancos y Seguros
Elaboración: MF/SCM

⁴ Oficio DBCE-1292-2008 del 29 de julio del 2008.

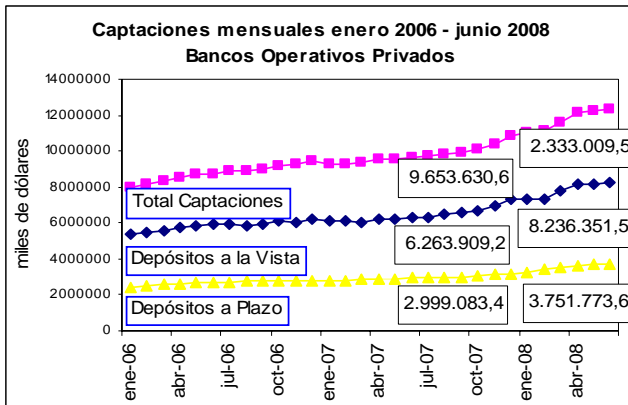
⁵ Las tasas de interés activas efectivas máximas para cada segmento definidos en el art. 8 del capítulo VIII del Título: Sistema de Tasas de Interés, corresponderán a la tasa promedio ponderada por monto, en dólares (USD), de las operaciones de crédito concedidas en cada segmento, en las cuatro semanas anteriores a la última semana completa del mes en que entrarán en vigencia, multiplicada por un factor a ser determinado por el Directorio del Banco Central del Ecuador.



Captaciones

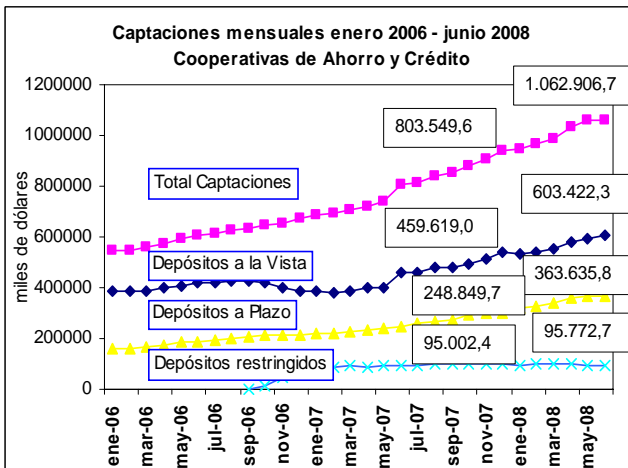
En el mes de junio del 2008, el total de captaciones de los bancos operativos privados alcanzó un valor de USD 12,333 millones, evidenciando un crecimiento anual de 27.8% frente a junio del 2007 (USD 9,653.6 millones). En términos mensuales se aprecia un incremento de 0.50%.

En relación a los depósitos a la vista en términos mensuales se observa un crecimiento de 0.65% al pasar de USD 8,183.2 millones en mayo a USD 8,236.4 millones en junio de 2008.



Fuente: Superintendencia de Bancos y Seguros
Elaboración: MF/SCM

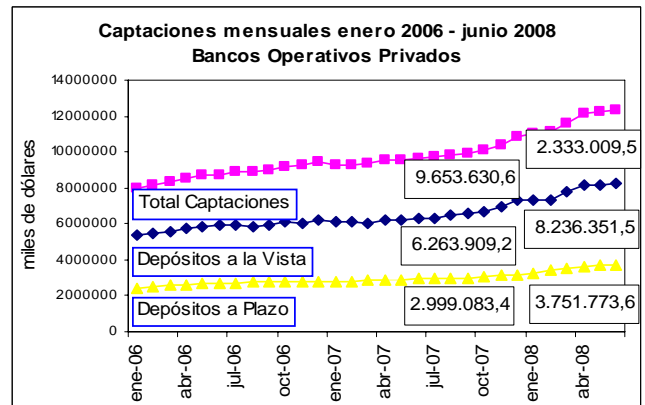
Por su parte, las captaciones de las Cooperativas de Ahorro y Crédito crecieron en 0.50%, al pasar de USD 1,057.6 millones en mayo a USD 1,062.9 millones en junio del 2008. En términos anuales el crecimiento de las captaciones totales en las cooperativas a junio del 2008 fue de 32.28%, al pasar de USD 803.5 millones en junio del 2007 a USD 1,062.9 millones en junio del 2008.



Fuente: Superintendencia de Bancos y Seguros
Elaboración: MF/SCM

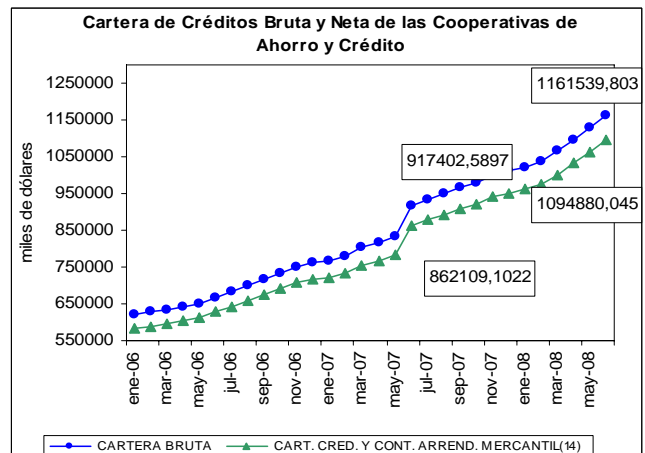
Colocaciones

Para el mes de junio del 2008, el crecimiento mensual de la cartera bruta, siguió su ruta ascendente, y fue de 2.51%, al pasar de USD 8,215.2 millones en mayo a USD 8,421.1 millones en junio 2008. En cuanto a la cartera de crédito neta⁶, se registra un crecimiento mensual de 2.77% (entre mayo y junio) y un crecimiento anual de 16.7%, si se compara los valores registrados en junio de 2007.



Fuente: Superintendencia de Bancos y Seguros
Elaboración: MF/SCM

En cuanto a la cartera bruta otorgada por las Cooperativas de Ahorro y Crédito, el incremento registrado es de 2.88% al pasar de USD 1,128.9 millones en el mes de mayo a USD 1,161.5 millones en junio del 2008, en tanto que el crecimiento anual asciende al 26.61%.



Fuente: Superintendencia de Bancos y Seguros
Elaboración: MF/SCM

⁶ La diferencia entre la cartera bruta menos las provisiones para cartera en riesgo



Crédito del Sector Público

La banca privada otorga cerca del 80% del crédito total entregado por el sistema financiero; el 10.7% corresponde al crédito otorgado por el sistema cooperativo regulado por la Superintendencia de Bancos y Seguros y el crédito otorgado por el sector público representa el 9.5% del total.

Como se puede apreciar la Corporación Financiera Nacional - CFN aumentó su cartera de crédito en 6.79%, al pasar de USD 222.9 millones en mayo a USD 237.9 millones en el mes de junio del 2008.

Por otro lado, el Banco Ecuatoriano de la Vivienda no aumentó su cartera de crédito manteniéndose en USD 32.7 millones en el mes de junio del 2008.

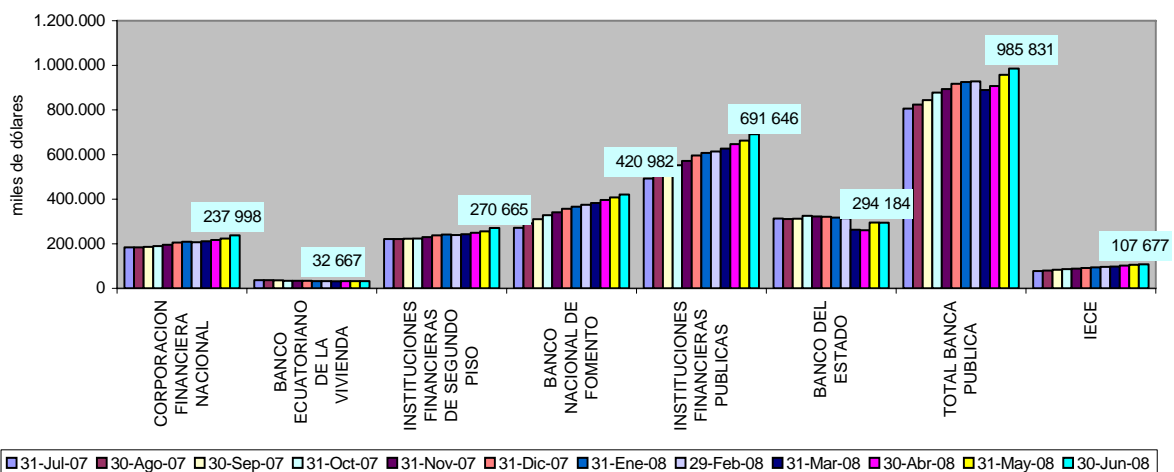
El Banco Nacional de Fomento - BNF, aumentó su cartera de crédito en 3.45% al pasar de USD 406.9 millones en mayo a USD 420.98 millones en junio del 2008.

El Banco del Estado - BEDE, disminuyó su cartera de crédito en -0.26%, al pasar de USD 294.9 millones en mayo de este año, a USD 294.2 millones en junio.

El total de la cartera de crédito de la banca pública aumentó en 2,97% durante el mes de junio del 2008, al pasar de USD 957.4 millones en el mes de mayo a USD 985.8 millones en junio.

Finalmente, el Instituto Ecuatoriano de Crédito Educativo - IECE, incrementó su cartera en 2.46%, al pasar de USD 105.1 millones a USD 107.7 millones entre mayo y junio del presente año.

Cartera de Crédito de las Instituciones Financieras Públicas de julio del 2007 hasta junio del 2008



Fuente: Superintendencia de Bancos y Seguros
Elaboración: MF/SCM



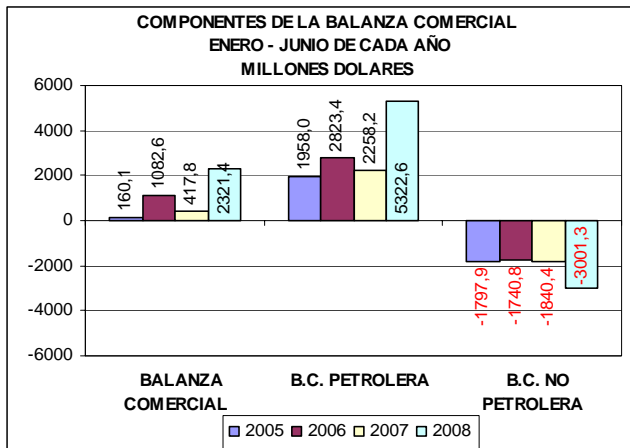
Sector Externo

Balanza Comercial

Durante el período enero – junio de 2008, el saldo de la balanza comercial fue positivo y alcanzó los USD 2,321 millones, evidenciando un notable crecimiento con respecto al mismo período del año anterior, en que solamente alcanzó un nivel de USD 418 millones.

El saldo petrolero mejoró considerablemente al pasar de USD 2,258 millones en enero - junio del 2007 a USD 5,323 millones en el mismo período del 2008, equivalente a una mejora del 135.7%. No obstante, el saldo comercial no petrolero empeoró en 63.1%, al pasar de USD -1.840 millones durante el primer semestre del 2007 a USD -3,001 millones en el correspondiente período del año 2008.

El desempeño del saldo comercial en el periodo de análisis se debe fundamentalmente a un aumento de las exportaciones totales en 61.7%, destacando las petroleras que crecen en 101.4%, mientras que las importaciones totales crecieron en menor magnitud al 33.4%.



Fuente: BCE, Información Estadística Mensual.
Elaboración: MF/SCM

Importaciones por países

Durante el primer semestre del año 2008, la tendencia del déficit comercial continúa evidenciándose en relación a los mismos países. Con Asia se registra un déficit de USD -1,018 millones y Venezuela USD -828 millones.

DÉFICIT COMERCIAL DEL ECUADOR POR PAÍS (millones de USD)	Ene – Jun 2007	Ene – Jun 2008	% cambio
Otros países de Asia	-690.73	-1,018.75	47,5%
Venezuela	-323.20	-828.42	156,3%
Colombia	-414.82	-431.43	4,0%
Brasil	-338.34	-351.85	4,0%
Japón	-172.40	-288.30	67,2%
Argentina	-179.72	-236.67	31,7%
México	-133.14	-205.97	54,7%

Fuente: BCE, Información Estadística Mensual.
Elaboración: MF / SCM

Importaciones por uso y destino económico

Entre enero y junio de 2008, comparado con los mismos meses de 2007, las importaciones CIF aumentaron en 32%, al llegar a USD 8,254 millones. El 78.1% corresponde a materias primas, bienes de capital y combustibles. Las materias primas aumentaron en 37.7%, los bienes de capital 27% y los combustibles en 26.2%. Además, los bienes de consumo duradero aumentaron en 29.6%, y los de consumo no duradero en 36.6%.

IMPORTACIONES (millones de USD)	Ene-Jun 07	Ene-Jun 08	% crec.	% Part.08
IMPORTACIONES CIF	6.255,1	8.254,4	32,0%	100,0%
BIENES CONSUMO	1.347,3	1.803,9	33,9%	21,9%
NO DURADERO	825,9	1.128,4	36,6%	13,7%
DURADERO	521,4	675,4	29,6%	8,2%
COMBUSTIBLES	1.165,3	1.470,4	26,2%	17,8%
MATERIAS PRIMAS	2.121,2	2.921,3	37,7%	35,4%
AGRÍCOLAS	266,1	435,1	63,5%	5,3%
INDUSTRIALES	1.635,2	2.293,7	40,3%	27,8%
CONSTRUCCIÓN	219,9	192,4	-	2,3%
BIENES DE CAPITAL	1.619,7	2.057,3	27,0%	24,9%
AGRÍCOLA	23,2	36,5	57,3%	0,4%
INDUSTRIAL	1.005,1	1.281,2	27,5%	15,5%
EQUIPO Y TRANSPORTE	591,4	739,6	25,1%	9,0%
DIVERSOS	1,5	1,5	4,4%	0,0%

Fuente: BCE, Información Estadística Mensual.
Elaboración: MF / SCM



Ministerio de Finanzas
del Ecuador

Boletín de Coyuntura Económica Julio / Agosto 2008

Exportaciones por producto

EXPORTACIONES (millones de USD)	Ene-Jun 07	Ene-Jun 08	% crec.	% Part.08
TOTAL	6.231	10.075	61,7%	100,0%
PETROLERAS	3.338	6.721	101,4%	66,7%
PETROLEO CRUDO	2.998	6.188	106,4%	61,4%
DERIVADOS	340	534	56,8%	5,3%
NO PETROLERAS	2.893	3.354	15,9%	33,3%
TRADICIONALES	1.221	1.486	21,7%	14,7%
BANANO Y PLATANO	649	849	30,8%	8,4%
CAFÉ Y ELAB.	51	54	5,3%	0,5%
CAMARON	289	338	16,8%	3,4%
CACAO Y ELAB.	139	141	1,5%	1,4%
ATUN Y PESCADO	92	104	12,3%	1,0%
NO TRADICIONALES	1.672	1.868	11,7%	18,5%

Fuente: BCE, Información Estadística Mensual.
Elaboración: MF / SCM

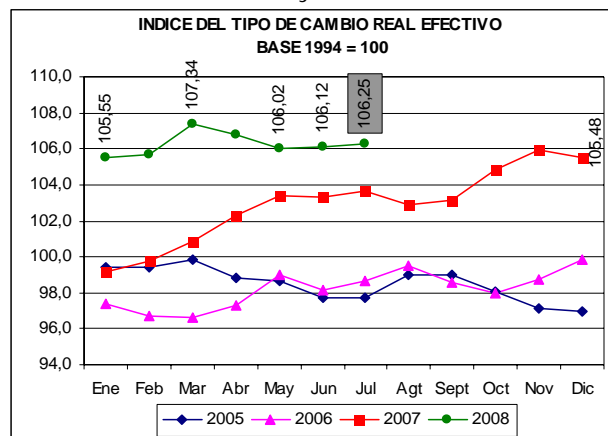
En el periodo de análisis, las exportaciones totales aumentaron en 61.7%, producto de un aumento en las exportaciones petroleras (101.4%) y las no petroleras que crecieron en 15.9%, dentro de estas últimas las exportaciones tradicionales crecen en 21.7%, y las no tradicionales aumentan en 11.7%.

Índice de Tipo de Cambio Real

El Índice de Tipo de Cambio Real (TCRE) mostró un constante incremento, o ganancias de competitividad, desde el mes de octubre del año 2006 (98.2). A partir del mes de marzo de 2008 cambia su tendencia hacia una disminución permanente hasta mayo, llegando a julio del 2008 a un nivel de 106.25, mejorando marginalmente frente al mes anterior cuando llegó a 106.12. Dicha tendencia se debe principalmente a la diferencia del ritmo de crecimiento de los precios del país con relación a los socios comerciales.

El cambio anual del TCRE muestra aún ganancias de competitividad ocasionadas por la depreciación del dólar frente a otras monedas. Así, el Índice General mejoró en 2.5%, entre julio del 2007 a julio del 2008, sin embargo continúa la caída del índice con el mayor socio comercial del Ecuador, los Estados Unidos, cuyo índice cayó en -4.0%. Con los demás socios, a excepción del

Reino Unido, la evolución es positiva: Venezuela 22.8%, Colombia 7.5%, y Perú 6.7%.



Fuente: BCE, Información Estadística Mensual Enero 2008.
Elaboración: MF / SCM

Como se mencionó en la edición Junio/Julio del boletín, la caída del tipo de cambio real con Estados Unidos se debe fundamentalmente al aumento del diferencial de ritmo de crecimiento de los precios entre ambos países.

INDICE DEL TIPO DE CAMBIO REAL	2.007	2.008	%
	Julio	Julio	Cambio
TCRE	103,6	106,2	2,5%
EEUU	106,4	102,2	-4,0%
Japón	63,2	66,9	6,0%
Colombia	123,4	132,6	7,5%
Alemania	105,2	113,3	7,7%
Italia	120,4	131,1	8,9%
España	123,7	137,5	11,1%
Chile	104,7	108,3	3,5%
Perú	93,4	99,6	6,7%
Brasil	100,1	114,5	14,3%
México	104,4	105,6	1,2%
Venezuela	167,2	205,3	22,8%
Francia	107,6	117,2	8,9%
Bélgica	109,2	121,0	10,8%
Argentina	49,1	50,1	2,1%
Reino Unido	143,8	135,1	-6,1%

Fuente: BCE
Elaboración: MF / SCM

El TCRE está definido como la media geométrica de la sumatoria del valor del Dólar en moneda nacional, multiplicada por la relación de los índices de precios del Ecuador y el índice del país con el que se comercia, tomando en cuenta el peso del comercio con cada uno de los países.

Fuente: Programación Financiera Métodos y aplicación al Caso Colombia" Instituto del FMI 2002.



Situación Fiscal

Gobierno Central - GC

Ingresos Efectivos

Los ingresos efectivos del segundo trimestre (abril-junio) del 2008 del Gobierno Central son de USD 3.587,59 millones, es decir representan un incremento de aproximadamente 62% respecto de los ingresos registrados en el mismo periodo del año 2007.

Es indispensable precisar que los datos registrados en el año 2007 no consideran como ingresos tributarios del Gobierno Central las preasignaciones⁷ legales sobre la recaudación de impuestos y aranceles que se encontraban vigentes para ese año. La inclusión de las preasignaciones tributarias como ingresos del Gobierno Central explican en gran medida el incremento en los ingresos tributarios, que para el segundo trimestre del año 2008 representan el 38%.

Descripción	2007	2008	Var. %
	II Trimestre (millones de USD)	II Trimestre (millones de USD)	
Ingresos Totales	2,217.71	3,587.59	61.8%
Ingresos Petroleros	366.33	1,592.85	334.8%
Ingresos No Petroleros	1,851.39	1,994.75	7.7%
Ingresos Tributarios	1,276.08	1,761.32	38.0%
Renta y Utilidades	465.59	771.24	65.6%
IVA	580.10	651.67	12.3%
ICE	52.31	95.14	81.9%
Arancelarios	158.24	199.39	26.0%
Otros Impuestos	19.84	43.88	121.2%
No Tributarios	125.02	169.45	35.5%
Transf.	450.28	63.98	-85.8%
BCE	59.94	-	-100.0%
Donaciones Externas	14.70	28.08	91.0%
Otros Sector Público	7.29	25.57	250.8%
FEISEH y CEREPS (incluye FAC)	368.36	10.34	-97.2%

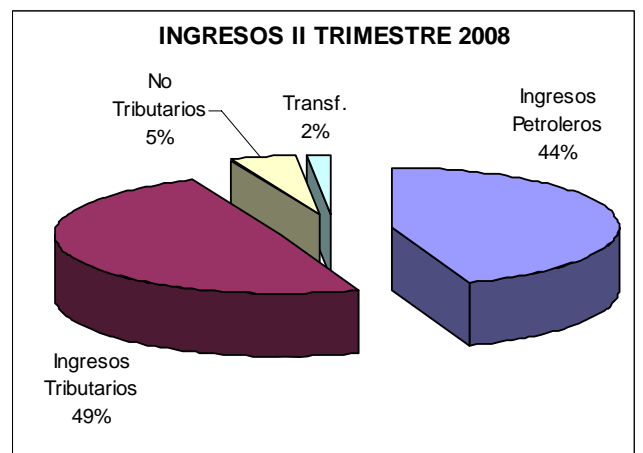
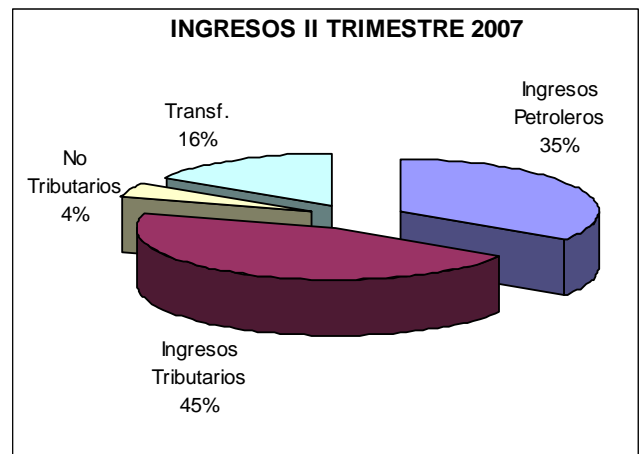
Fuente: Balances de la Tesorería de la Nación

⁷ Ingresos con un destino de gasto específico, preestablecido por ley.

Elaboración: MF/SCM

Adicionalmente, los ingresos por transferencias de los fondos petroleros se reducen significativamente en el segundo trimestre de 2008, debido a la aplicación de la Ley Orgánica de Recuperación del Uso de los Recursos Petroleros del Estado y Racionalización Administrativa de los Procesos de Endeudamiento⁸, mediante la cual se eliminan los fondos.

La composición de los ingresos efectivos del Gobierno Central para el II trimestre de 2008 es la siguiente: tributarios 49%, petroleros 44%, no tributarios 5% y transferencias 2%. El cambio presentado en la composición de los ingresos efectivos en el segundo trimestre de 2008, frente al año 2007, es resultado de la aplicación de la mencionada Ley.



Fuente: Balances de la Tesorería de la Nación
Elaboración: MF/SCM

⁸ Publicada en el Registro Oficial Suplemento 308, de 3 de abril de 2008.



Gastos Devengados

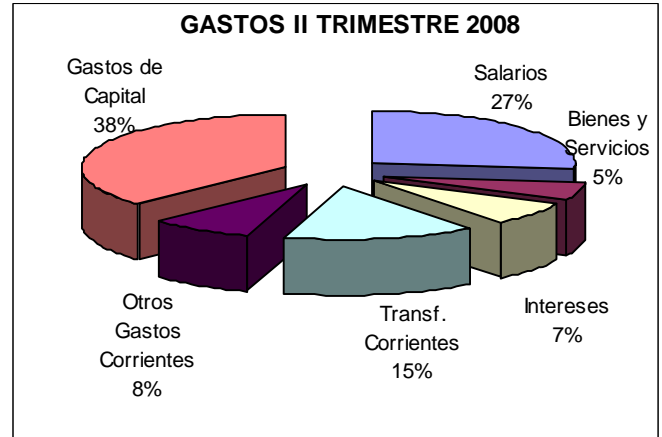
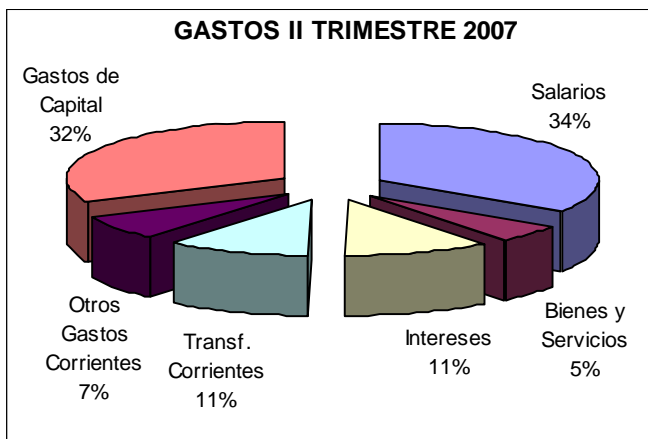
Los gastos del GC del segundo trimestre del año 2008 ascienden a USD 3.267,68 millones, 68,78% mayores a los registrados en el periodo abril - junio de 2007. Este incremento se debe principalmente al aumento en sueldos y salarios, inversión e incorporación de las preasignaciones tributarias al presupuesto del Gobierno Central.

El incremento en los gastos de inversión se debe fundamentalmente a un mayor nivel de gasto devengado con recursos fiscales y gasto relacionado a las transferencias de capital para los gobiernos seccionales.

Descripción	II Trimestre 2007 (millones USD)	II Trimestre 2008 (millones USD)	Var. %
Gastos Totales	1,936.03	3,267.68	68.78%
Gastos Corrientes	1,313.83	2,050.41	56.06%
Salarios	668.49	872.62	30.54%
Bienes y Servicios	95.45	178.65	87.15%
Intereses	210.78	230.78	9.49%
Transf. Corrientes	203.97	502.66	146.43%
Otros Gastos Corrientes	135.14	265.71	96.62%
Gastos de Capital	622.20	1,217.26	95.64%

Fuente: Balances de la Tesorería de la Nación
Elaboración: MF/SCM

La composición del gasto del GC para el segundo trimestre del 2008 es la siguiente: inversión 38%; salarios 27%; transferencias corrientes 15%; otros gastos corrientes 8%; intereses 7%; y bienes y servicios 5%.



Fuente: Balances de la Tesorería de la Nación
Elaboración: MF/SCM

Al comparar la composición registrada del 2008 con similar periodo del año 2007 se puede apreciar un cambio considerable en la estructura de participación del gasto, especialmente en los rubros de salarios, intereses y gasto de capital.

Resultado del Gobierno Central

El resultado global del GC en el segundo trimestre del año 2008 muestra un superávit de USD 319,92 millones, que comparado con el superávit de USD 288,88 millones registrado el II trimestre del 2007, evidencia una importante mejora en la posición financiera del GC (incremento de 10.7%). El superávit registrado en el periodo abril-junio de 2008 representa 0,6% del PIB. El resultado primario presenta similar comportamiento al incrementarse el superávit en 10.2% entre el II trimestre del 2007 frente al mismo periodo en el presente año. Como proporción del PIB, el resultado primario se ubica en 1,1% del PIB en el segundo trimestre de 2008.

Descripción	II Trimestre 2007 (millones USD)	II Trimestre 2008 (millones USD)	Var. (%)
Ingresos Totales	2,217.71	3,587.59	61.77%
Gastos Totales	1,936.03	3,267.68	68.78%
Ajustes de Tesorería	-7.2	0	
Resultado Global	288.88	319.92	10.74%
% del PIB	0.65%	0.63%	
Resultado Primario	499.66	550.70	10.21%
% del PIB	1.12%	1.08%	

Fuente: Balances de la Tesorería de la Nación



Elaboración: MF/SCM

Deuda Pública

Deuda Pública Interna

Respecto a la deuda pública interna, se observa una disminución de 6.23% entre el saldo de USD 3.239,9 millones al 31 de diciembre de 2007 y el saldo de USD 3.038,0 millones al 30 de junio de 2008.

Cuadro Agregado de Deuda Pública Total Interna y Externa

Saldos a diciembre 2007 y junio 2008

cifras en millones de dólares

CONCEPTO	31/12/2007	30/06/2008
TOTAL DEUDA PUBLICA (I+II)	13.872,6	13.118,1
TOTAL DEUDA EXTERNA (I)	10.632,7	10.080,1
ORG. INTERNACIONALES	4.742,3	4.260,8
GOBIERNOS	1.684,9	1.638,3
de los cuales CLUB DE PARIS	839,7	817,3
BANCOS Y BONOS	4.136,7	4.116,1
PROVEEDORES	68,8	64,9
TOTAL DEUDA INTERNA (II)	3.239,9	3.038,0
TITULOS Y CERTIFICADOS	3.086,6	2.983,4
BONOS CORTO PLAZO	-	-
BONOS LARGO PLAZO	1.716,0	1.627,3
CERTIFICADOS DE TESORERIA	-	3,5
BONOS AGD	1.236,8	1.236,8
BONOS CFN	133,8	115,8
BONOS FILANBANCO	-	-
ENTIDADES DEL ESTADO	153,3	54,6

Notas: - Incluye contrataciones hasta el 30 de junio de 2008.

- Para convertir las monedas diferentes del dólar se utilizaron las cotizaciones a fines de cada período.

- Incluye atrasos de intereses y comisiones a fines de período.

- Se excluyen los saldos originados por diferenciales cambiarios y aquellos remanentes de recursos destinados a crédito por el sistema financiero (recuperaciones de cartera).

FUENTE: Boletines de deuda de la Subsecretaría de Crédito Público

ELABORACIÓN: SCP-SCM

Este hecho se debió principalmente a la caída en 64,38% en el monto de la deuda interna colocada a Entidades del Estado, que pasó de USD 153,3 millones en diciembre de 2007 a USD 54,6 millones en junio de 2008; así como por la reducción en 5,17% en los "Bonos Largo Plazo".

En cuanto al monto de amortizaciones pagadas por concepto de deuda interna se observa un aumento importante de USD 1,54 millones en mayo a USD 913.66 millones en junio 2008, debido al pago que se realizó al Instituto Ecuatoriano de

Seguridad Social por concepto de deuda contingente que ascendió a USD 888,35 millones.

Deuda Pública Externa

Si se compara el saldo de la deuda pública externa al 31 de diciembre de 2007 con el del 30 de junio de 2008, se observa una disminución del 5,2% al pasar de USD 10.632,7 millones (23,9% del PIB del 2007) a USD 10.080,1 millones (20,7% del PIB del 2008) respectivamente. Este decremento se debió a las disminuciones en el 10,15%, 5,67%, 2,77% y 0,5% en la deuda externa de "Organismos Internacionales", "Proveedores", "Gobiernos" y "Bancos y Bonos", respectivamente, al 30 de junio de 2008 frente a diciembre del 2007.

Respecto a las amortizaciones de deuda externa del Gobierno Central, en términos mensuales a junio de 2008, se observa una disminución de 59.34% respecto a mayo del 2008 al pasar de USD 167.4 millones a USD 68.06 millones, hecho que se debió principalmente al decremento en el pago a los Organismos Internacionales en 64,94% en junio respecto al mes de mayo. En junio de 2008, el mayor monto fue dirigido al pago del Banco Interamericano de Desarrollo - BID; pese a que los pagos a Gobiernos y Bancos aumentaron en 4.26% y 4.74% entre las mismas fechas.

Por otro lado, los desembolsos efectivos de deuda externa a junio de 2007 fueron de USD 93.22 millones mientras que a junio de 2008 alcanzaron apenas USD 10,52 millones, registrando una disminución de 88,70%. Este porcentaje se explica por la reducción de los desembolsos de los Organismos Multilaterales en 88,71% al pasar de USD 92.91 millones en junio de 2007 a USD 10,48 millones en junio de 2008, y por la reducción en los desembolsos a "Gobiernos" en el mismo período de análisis.



Entorno económico internacional

Inflación

Europa: En junio de 2008, la inflación mensual de la Zona Euro⁹ alcanzó una tasa de 0.4%, mientras que su inflación anual fue de 4,1%, el mayor nivel alcanzado desde el 2007. En cuanto a la Unión Europea¹⁰, la variación mensual fue similar a la zona euro, en tanto que la inflación anual a julio de 2008 fue de 4.1%, mayor al nivel de junio (3.9%)

Estados Unidos: Según la Oficina de Estadísticas Laborales (Bureau of Labor Statistics), durante el sexto mes del año, la inflación mensual alcanzó una tasa de 0.8%, mientras que la inflación anual se ubica en 5,6%.

Sector Real

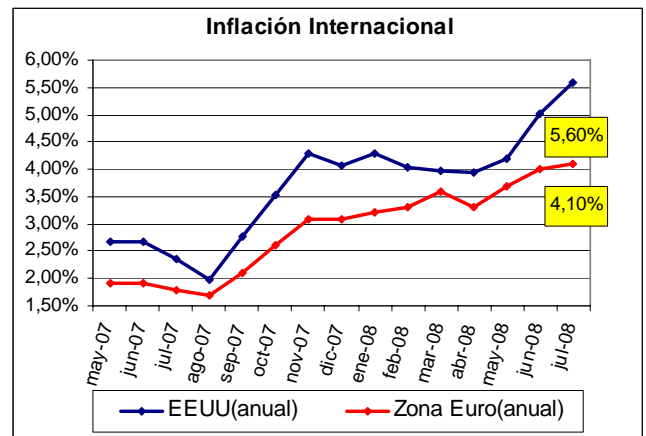
Europa: El Producto Interno Bruto (PIB) bajó un 0,2% en el segundo trimestre en la zona euro y un 0,1% en la UE, con respecto al trimestre anterior, cuando se alcanzó tasas de crecimiento de 0.7%, tanto en la zona euro como en la UE.

Con respecto a la tasa interanual, comparado con el segundo trimestre del 2007, se aprecia un crecimiento de 1,5% en la zona euro y 1,7% en los veintisiete países de la UE, según los datos ofrecidos por Eurostat.

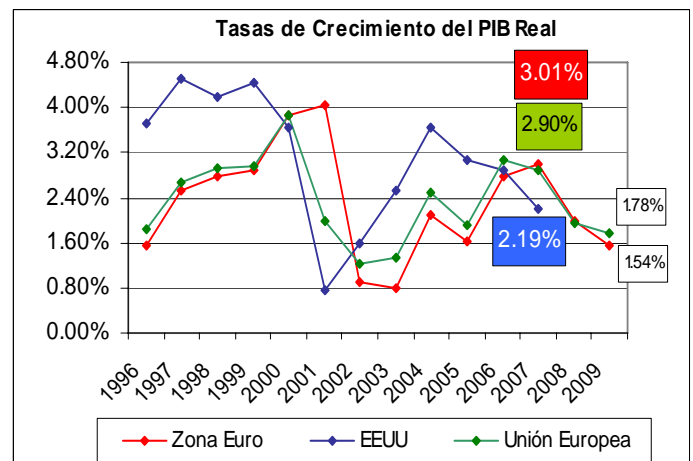
Estados Unidos: El Producto Interno Bruto (PIB) de Estados Unidos creció a una tasa anual de 1.9% en el segundo trimestre de 2008, superando el crecimiento del trimestre anterior en el que alcanzó el 0.9%. La aceleración sería producto de los estímulos fiscales del gobierno federal, que han logrado mejorar el consumo.

El desempeño de la economía de EEUU en el segundo trimestre del presente año refleja la positiva contribución procedente de las exportaciones, el consumo personal y el gasto público, que se vieron parcialmente contrarrestados por las inversiones en vivienda, equipamiento y software.

El gasto de los consumidores, que supone aproximadamente el 70% de la economía estadounidense, subió un 1,5% en el segundo trimestre, también el ritmo más rápido desde el tercer trimestre de 2007.



Fuente: Bureau of Labor Statistics y Eurostat
Elaboración: MF/SCM



Fuente: Eurostat / Bureau of Economic Analysis
Nota: Estimaciones de Eurostat
Elaboración: MF/SCM

⁹ Conformada por los países que se incorporaron a la unión monetaria y emplean el Euro como moneda oficial. Formalmente, al año 2008 la Zona Euro se compone de 15 países.

¹⁰ Conformada por 27 países miembros y que forman parte de la Comunidad Económica Europea, desde su creación en 1958, y posteriormente signatarios de los tratados de Maastricht y Lisboa para la formación de la Unión Europea.



Comercio Internacional

Europa: Para el mes de junio del 2008, de acuerdo con información de Eurostat, la balanza comercial de la eurozona registró un déficit de 100 millones de euros, frente a un superávit de 7.500 millones de euros en el mismo mes del año 2007. Con respecto a mayo, las exportaciones aumentaron en junio un 1,4%, mientras que las importaciones se incrementaron en un 2,9%.

En la Europa de los 27, la balanza comercial registró en junio un déficit de 20.100 millones de euros impulsado por el déficit energético, lo que supone un 120,8% más que en el mismo mes del ejercicio precedente, cuando registró un saldo negativo de 9.100 millones de euros.

Balanza Comercial (billones de euros)		May 07	May 08	% crec.	Ene-May 07	Ene-May 08	% crec.
Zona Euro (15 países)	Export.	123.3	128.4	4.1	600.4	648.3	8.0
	Import.	121.9	133	9.1	598.4	661.6	10.6
	Saldo	1.4	-4.6		2	-13.3	
Unión Europea (27 países)	Export.	102.1	105.7	3.5	493.7	534.7	8.3
	Import.	116.8	127.2	8.9	575.4	638.7	11.0
	Saldo	-14.7	-21.5		-81.7	-104	

Fuente: Eurostat

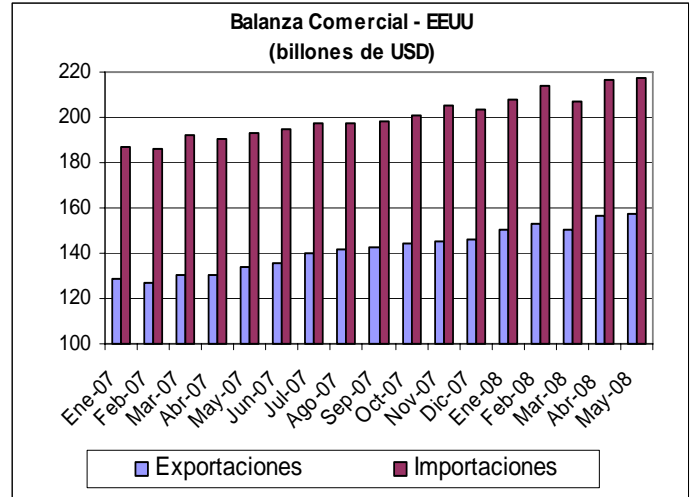
Nota: Datos no ajustados estacionalmente (Non Seasonally Adjusted Data)

Elaboración: MF/SCM

Estados Unidos: Entre enero y junio de 2008, EEUU ha acumulado un déficit comercial de 351.394 millones de dólares, comparado con uno de 358.258 millones de dólares durante el mismo periodo del año anterior. En todo el año 2007, el desequilibrio en la balanza comercial de Estados Unidos sumó 700.258 millones de dólares.

En junio, las exportaciones de bienes y servicios subieron un 4% y alcanzaron un valor sin precedentes de 164.415 millones de dólares, el mayor avance en cuatro años. Las exportaciones de EEUU a México, la Unión Europea y América del Sur también alcanzaron valores sin precedentes.

Por su parte, el valor de las importaciones subió en junio un 1,8% a la cifra sin precedentes de 221.187 millones de dólares, en gran medida porque los precios del petróleo alcanzaron niveles récord.



Fuente: Bureau of Economic Analysis

Elaboración: MF / SCM

Tasas de Interés y Tipo de Cambio

Durante todo el mes de julio de 2008, la tasa Prime se mantuvo en un nivel de 5%. De su parte, la tasa Libor se mantuvo en 2.46% y la tasa a un año se ubicó en 3.25%.

Durante el mes de julio del año 2008, la cotización del Euro evidenció una disminución de su cotización al pasar de USD 1.5755 a finales de junio a USD 1.558 a finales de julio de 2008, cayendo en 1.3%.

Evolución del Tipo de Cambio (EUR/USD)
1 año



Copyright 2008 Yahoo! Inc.

<http://finance.yahoo.com/>

Fuente: Yahoo! Inc. / Finance



Ministerio de Finanzas
del Ecuador

Boletín de Coyuntura Económica Julio / Agosto 2008

Boletín de Coyuntura Económica Edición Julio / Agosto 2008

Edición electrónica

Fecha de Publicación / Agosto 2008

Publicación elaborada por la Subsecretaría de Consistencia Macrofiscal

Ministerio de Finanzas del Ecuador

Av. 10 de Agosto y Bolivia

Quito – Ecuador

Telf: (593) 2505258

www.mef.gov.ec

email: mefecuador@mef.gov.ec

El contenido de esta publicación puede reproducirse libremente citando siempre la fuente.
Para comentarios y consultas comunicarse a la edición electrónica: mefecuador@mef.gov.ec