



## Entorno económico nacional

### Inflación

Durante el mes de diciembre de 2008, el indicador de **inflación mensual** registra un valor de 0.29%, es decir 0.45 puntos porcentuales por encima del registro del mes anterior. El registro actual de inflación mensual se ubica 28 centésimas por debajo del valor de diciembre de 2007, mientras que supera en 32 centésimas al indicador del último mes del año 2006.

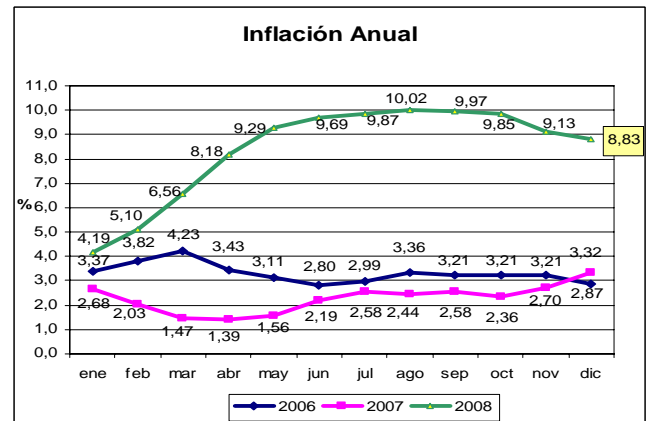
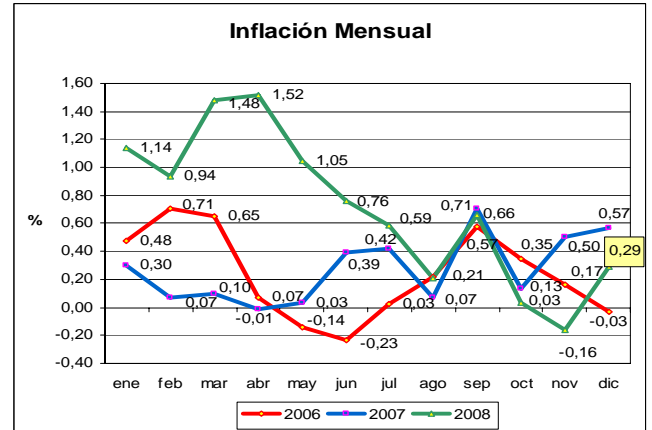
El rubro alimentos y bebidas no alcohólicas presenta el mayor aporte (0.099%) en la estructura inflacionaria de diciembre; en la segunda posición se encuentra la categoría de alojamiento, agua, electricidad, gas y otros (0.039%), seguida en un tercer lugar por muebles y artículos para el hogar (0.036%). La tendencia inflacionaria en la Costa (0.31%) es levemente superior a la experimentada en la Sierra (0.28%). Las ciudades con mayor índice inflacionario son: Machala (0.77%), Ambato (0.56%), Cuenca (0.53%) y Guayaquil (0.51%); mientras que Esmeralda y Loja tuvieron índices deflacionarios (-0.09%, cada una).

En cuanto a la **inflación anual**, el INEC muestra un valor de 8.83%, inferior al de noviembre (9.13%). El actual registro anual se ubica 5.51 puntos porcentuales por encima de la inflación anual de diciembre del año 2007. El rubro alimentos y bebidas no alcohólicas (4.2303%) presenta el mayor aporte en la estructura inflacionaria del año 2008; mientras que en un distante segundo lugar se encuentra la categoría de muebles y artículos para el hogar (0.8794%), seguido del rubro restaurantes y hoteles (0.7806%), entre otros. Esmeraldas registra la inflación anual más alta (11.24%), en tanto que Quito presenta el indicador más bajo (7.87%). De su parte, la Costa alcanza un valor de 9.90%, mientras que el de la Sierra llega a 8.35%.

En diciembre de 2008 los **precios al productor**, muestran una variación mensual del IPP (sin petróleo) de -0.99%. En términos anuales y acumulados, el INEC presenta un valor de 8.28%.

Por otro lado, la **canasta familiar básica** alcanza una cifra de USD 508.94, lo que representa un crecimiento de 7.7% frente al valor de diciembre

de 2007. El ingreso mínimo mensual se mantiene en USD 373.34, evidenciando una diferencia de USD 135.60, es decir una restricción al consumo del orden de 26.64%. Este resultado sugiere una recuperación de la capacidad de consumo, en comparación a los niveles de restricción registrados el último mes del 2007 (USD 155.40 / 32.9%).



Fuente: INEC  
Elaboración: MF/SCM

**Inflación en América Latina:** En diciembre de 2008, Venezuela continuó registrando el mayor índice de inflación mensual. De igual manera, con respecto a la inflación anual, Venezuela presenta el valor más alto, seguido de lejos por Bolivia y Uruguay.

Inflación a Diciembre 2008 (%)			
Países de Sudamérica			
	Inflación Mensual	Inflación Anual	Inflación acumulada
Argentina	0,30	7,20	7,20
Bolivia	0,43	11,85	11,85
Brasil	0,28	5,90	5,90
Chile	-1,20	7,10	7,10
Colombia	0,44	7,67	7,67
Ecuador	0,29	8,83	8,83
Paraguay	0,60	7,50	7,50
Perú	0,35	7,32	7,32
Uruguay	0,93	9,19	9,19
Venezuela	2,60	30,90	30,90

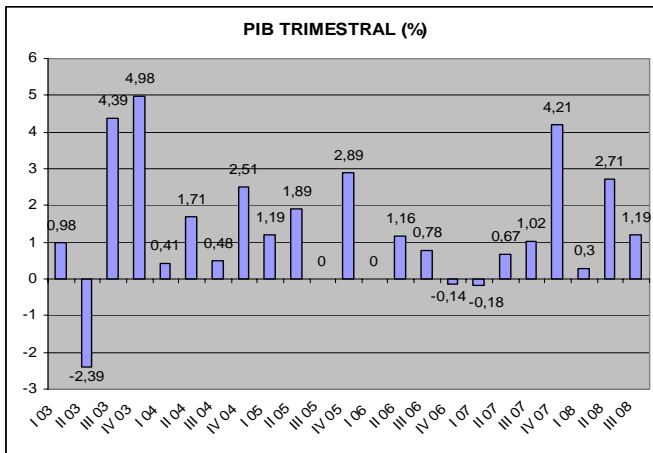
Fuente: INDEC, INE, IBGE, INE, DANE, INEC, BCP, INEI, BCV, IPS  
Elaboración: MF/SCM



## Evaluación del Sector Real

### PIB

En el tercer trimestre de 2008, la tasa de crecimiento de la economía se ubica en 1.19%, inferior en 1.52 puntos porcentuales a la cifra revisada del trimestre anterior. En el tercer trimestre de este año, la categoría con mejor desempeño continua siendo la construcción.



PIB TRIMESTRAL POR ACTIVIDAD ECONOMICA (%)							
ACTIVIDAD ECONOMICA	I 07	II 07	III 07	IV 07	I 08	II 08	III 08
Agricultura, ganadería, caza y silvicultura	1,3	-0,1	0,2	1,9	1,8	3,5	-1,3
Pesca	-4,0	-0,2	1,8	4,7	2,2	3,1	0,9
Explotación de minas y canteras	-2,8	0,7	-0,2	3,2	-0,9	-1,9	-1,3
Industria manufacturera (excluye refinación de petróleo)	0,8	1,5	1,6	2,2	3,0	1,6	1,7
Fabricación de productos de la refinación de petróleo	-3,1	4,5	-5,9	1,4	-4,0	3,0	-8,6
Suministro de electricidad y agua	4,8	10,0	2,5	5,7	4,1	8,9	-9,1
Construcción	-0,9	-0,2	3,5	7,6	0,1	9,0	8,1
Comercio al por mayor y menor	-0,8	-0,4	0,7	3,8	1,2	2,6	1,8
Transporte y almacenamiento	1,2	-0,4	1,5	0,1	1,8	1,9	2,1
Intermediación financiera	0,0	2,1	3,2	3,9	2,4	2,6	2,2
Gobierno General	-1,5	1,5	9,1	1,0	3,1	3,8	2,5
Otros Servicios (2)	2,0	1,2	2,7	4,2	0,8	2,0	1,7
Servicio doméstico	1,5	0,5	-1,3	0,3	-3,1	-1,5	-0,7
<b>PIB TOTAL</b>	<b>-0,2</b>	<b>0,7</b>	<b>1,0</b>	<b>4,2</b>	<b>0,3</b>	<b>2,7</b>	<b>1,2</b>

Fuente: BCE

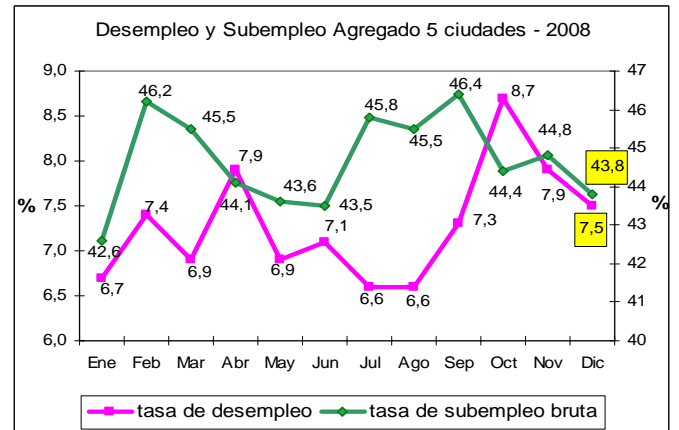
Elaboración: MF/SCM

### Empleo

Durante el mes de diciembre de 2008, la tasa de desempleo<sup>1</sup> alcanza un nivel de 7.5%, 4 décimas por debajo del registro del mes anterior. Guayaquil mantiene el mayor índice, registrando un valor de 9.5%, igual al nivel alcanzado en noviembre. Machala se ubica en la segunda posición con 8.7%, mostrando una reducción de

cuatro décimas con respecto al mes anterior. En tercer lugar, se tiene a Quito con 5.8%, inferior en siete décimas frente al registro de noviembre. De su parte, las ciudades serranas de Cuenca y Ambato registran los menores indicadores 4.4% y 3.8%, respectivamente. Cuenca presenta una disminución de tres décimas con relación al valor de noviembre de este año, en tanto que Ambato experimenta una reducción de 1.5 puntos porcentuales.

En lo que respecta a la tasa de **subempleo bruta**<sup>2</sup>, en el mes de diciembre de 2008, este indicador alcanza un valor de 43.8%, un punto porcentual por debajo del nivel de octubre. De la muestra de cinco ciudades analizadas, Machala y Ambato muestran los porcentajes más altos de subempleo 47.4% y 49.3%. Sin embargo en el caso de Machala se evidencia una importante reducción de 6.1 puntos porcentuales frente al mes anterior. Por otro lado, los índices más bajos se evidencian en la ciudad de Cuenca (34.9%) y Quito (41.6%).



Tasa de Desempleo 2008 (%)												
	Ene	Feb	Mar	Abr	May	Jun	Jul	Ago	Sep	Oct	Nov	Dic
Quito	6,2	6,9	6,4	6,7	4,9	5,9	6,5	6,5	6,2	8,3	6,5	5,8
Guayaquil	7,7	8,3	7,9	9,9	9,1	8,7	7,3	7,3	8,5	9,9	9,5	9,5
Cuenca	5,2	6,4	5,0	5,0	4,7	4,6	4,5	4,3	5,7	5,7	4,7	4,4
Machala	4,6	6,3	5,0	5,8	5,3	6,4	5,2	6,1	7,9	7,8	9,1	8,7
Ambato	4,6	3,7	4,4	3,7	4,1	4,3	4,6	5,0	4,2	3,5	5,3	3,8
<b>Agregado 5 ciudades</b>	<b>6,7</b>	<b>7,4</b>	<b>6,9</b>	<b>7,9</b>	<b>6,9</b>	<b>7,1</b>	<b>6,6</b>	<b>6,6</b>	<b>7,3</b>	<b>8,7</b>	<b>7,9</b>	<b>7,5</b>

Tasa de Subempleo Bruta 2008 (%)												
	Ene	Feb	Mar	Abr	May	Jun	Jul	Ago	Sep	Oct	Nov	Dic
Quito	37,0	37,7	36,2	36,2	35,9	37,6	38,9	36,5	40,5	38,2	37,2	41,6
Guayaquil	45,8	50,6	50,0	48,8	48,5	47,5	49,9	51,1	50,6	48,5	50,4	45,8
Cuenca	37,9	41,2	44,5	36,7	32,7	35,7	39,5	38,0	37,7	37,7	34,5	34,9
Machala	51,8	60,3	54,3	56,0	55,1	52,8	55,4	55,3	54,0	53,4	53,5	47,4
Ambato	50,0	58,2	58,2	55,4	55,7	51,9	55,9	57,2	52,8	49,3	49,3	49,3
<b>Agregado 5 ciudades</b>	<b>42,6</b>	<b>46,2</b>	<b>45,5</b>	<b>44,1</b>	<b>43,6</b>	<b>43,5</b>	<b>45,8</b>	<b>45,5</b>	<b>46,4</b>	<b>44,4</b>	<b>44,8</b>	<b>43,8</b>

Fuente: INEC

Elaboración: MF / SCM

<sup>1</sup> La tasa de desempleo hace referencia al número de personas que están desocupadas con respecto al total de personas económicamente activas, tomando en cuenta al desempleo abierto y oculto/INEC.

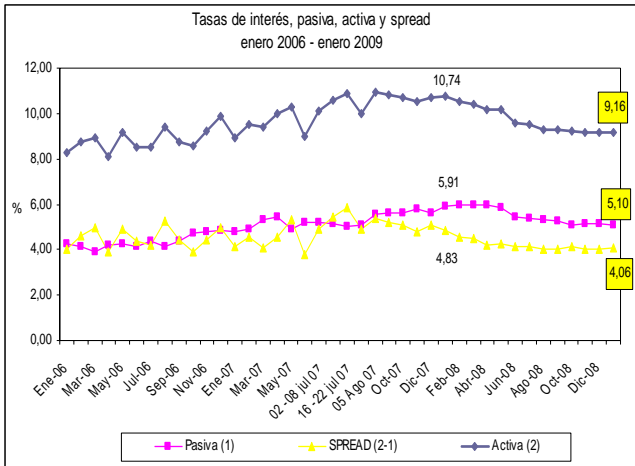
<sup>2</sup> La tasa de subempleo bruta corresponde a la suma de la tasa de subempleo visible y otras formas de subempleo / INEC.



## Sistema Financiero

A continuación se exponen los resultados más sobresalientes.

### Tasas de interés referenciales



Fuente: BCE / Superintendencia de Bancos y Seguros  
Elaboración: MF/SCM

La **tasa pasiva referencial** disminuyó su valor en 0.04 puntos porcentuales, alcanzando un nivel de 5.10% en enero de 2009. De su parte, la **tasa activa referencial** se incrementó en 0.02 puntos porcentuales al pasar 9.14% en diciembre de 2008 a 9.16% en enero este año. El **spread o margen financiero** creció en 0.06 puntos porcentuales al pasar de 4.00% a 4.06% entre diciembre de 2008 y enero del presente año.

### Tasas de interés efectivas por segmentos<sup>3</sup>

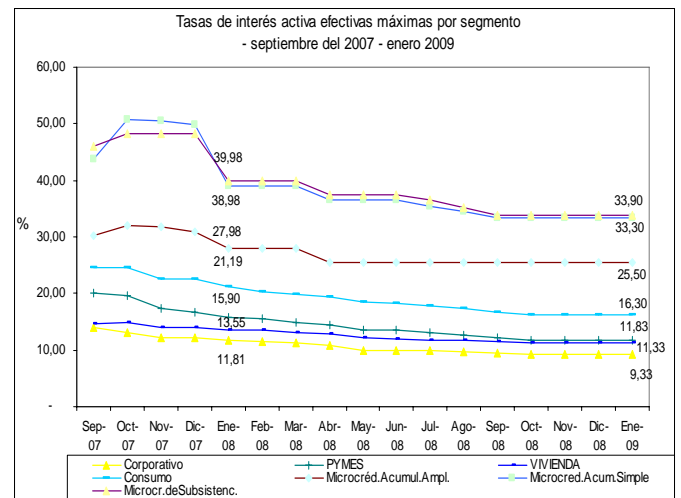
En enero de 2009, la tasa activa efectiva vigente máxima (taem) para **PYMES** registró un valor de 11.83%, el mismo nivel que el mes anterior. Sobre la base de una comparación anual, la tasa activa efectiva máxima de PYMES evidencia una reducción de 4.07 puntos porcentuales, al pasar de 15.90% en enero del 2008 a 11.83% en enero del 2009.

<sup>3</sup> Las tasas de interés activas efectivas máximas para cada segmento definidos en el art. 8 del capítulo VIII del Título: Sistema de Tasas de Interés, corresponderán a la tasa promedio ponderada por monto, en dólares (USD), de las operaciones de crédito concedidas en cada segmento, en las cuatro semanas anteriores a la última semana completa del mes en que entrarán en vigencia, multiplicada por un factor a ser determinado por el Directorio del Banco Central del Ecuador.

En cuanto al crédito **comercial corporativo**, la *taem* permaneció en un nivel de 9.33%, igual que el mes anterior. Con respecto a enero de 2008 se aprecia una disminución de 2.48 puntos porcentuales.

En cuanto al crédito a la **vivienda**, la *taem* se mantuvo en 11.33% en enero del 2009, igual que el último mes del año 2008. Si se compara anualmente, la tasa máxima en vivienda bajó en -2.22 puntos porcentuales. al pasar de 13.55% en enero del 2008 a 11.33% en enero de este año.

Finalmente, en cuanto al **microcrédito** de acumulación ampliada, la *taem* se mantiene en 25.5% en el primer mes del año 2009. En términos anuales la tasa de interés máxima cayó en -2.48 puntos porcentuales, al pasar de 27.98% en enero del 2008 a 25.50% en enero del 2009.



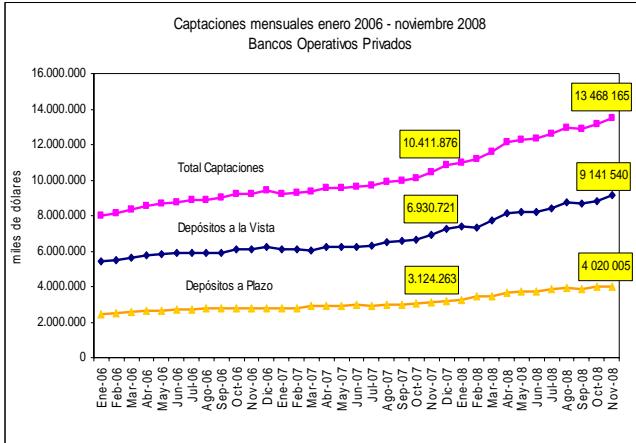
Fuente: BCE / Superintendencia de Bancos y Seguros  
Elaboración: MF/SCM

## Captaciones

En el mes de noviembre de 2008, el total de captaciones de los bancos operativos privados alcanzó un valor de USD 13468.2 millones, evidenciando un crecimiento anual de 29.35% frente a noviembre de 2007 (USD 10411.9 millones). En términos mensuales se aprecia un crecimiento de 2.51%.

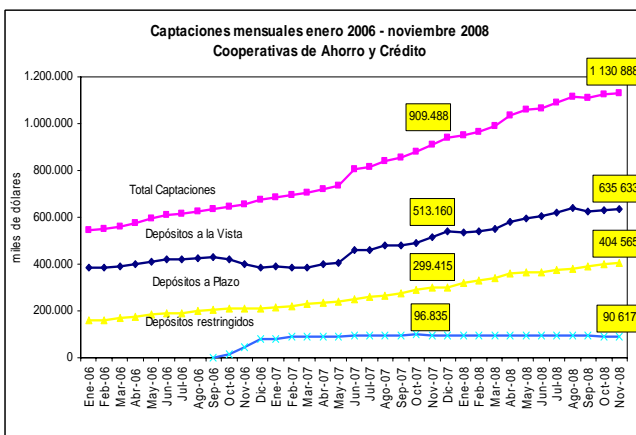


En relación a los depósitos a la vista en términos mensuales se observa un aumento de 3.39% al pasar de USD 8842.2 millones en octubre a USD 9141.5 millones en noviembre de 2008.



Fuente: Superintendencia de Bancos y Seguros  
Elaboración: MF/SCM

Por su parte, las captaciones de las Cooperativas de Ahorro y Crédito aumentaron en 0.6%, al pasar de USD 1124.1 millones en octubre a USD 1130.9 en noviembre de 2008. En términos anuales el crecimiento de las captaciones totales en las cooperativas a noviembre de 2008 fue de 24.34%, al pasar de USD 909.5 millones en noviembre de 2007 a USD 1130.9 millones en noviembre de 2008.

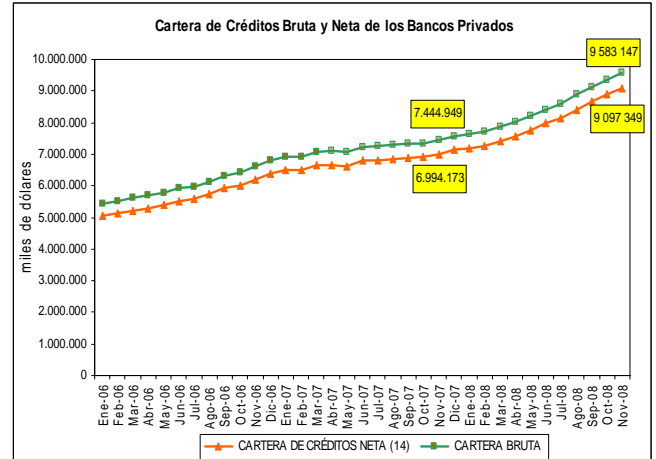


Fuente: Superintendencia de Bancos y Seguros  
Elaboración: MF/SCM

### Colocaciones

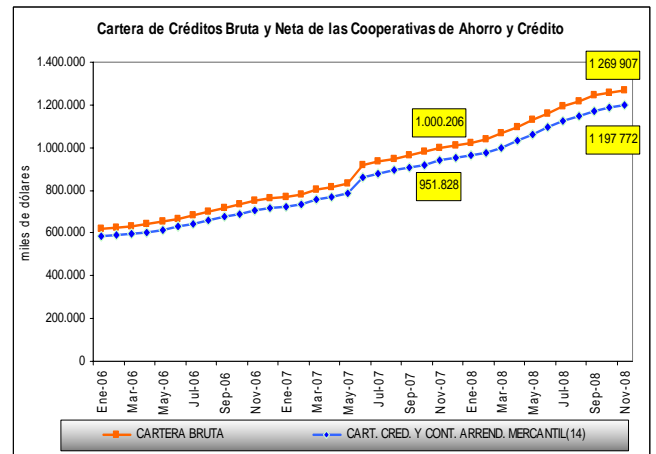
Para el mes de noviembre de 2008, el crecimiento mensual de la cartera bruta, siguió su ruta ascendente, y fue de 2.28%, al pasar de USD

9369.4 millones en octubre a USD 9583.1 millones en noviembre de 2008. En cuanto a la cartera de crédito neta<sup>4</sup>, se registra un crecimiento mensual de 2.42% (entre octubre y noviembre) y un crecimiento anual de 30.07%, si se compara con los valores registrados en noviembre de 2007.



Fuente: Superintendencia de Bancos y Seguros  
Elaboración: MF/SCM

En cuanto a la cartera bruta otorgada por las Cooperativas de Ahorro y Crédito, el incremento registrado es de 0.9% al pasar de USD 1,258.6 millones en octubre a USD 1269.9 en noviembre de 2008; en tanto que el crecimiento anual asciende a 26.96%.



Fuente: Superintendencia de Bancos y Seguros  
Elaboración: MF/SCM

<sup>4</sup> La diferencia entre la cartera bruta menos las provisiones para cartera en riesgo



## Crédito del Sector Público

El análisis del presente acápite se refiere al total del crédito otorgado por el sector público y privado al 30 de noviembre del 2008.

El crédito del sector público representa el 11% del total de crédito entregado; por su parte, la banca operativa privada otorga alrededor del 71% del crédito total; un rubro estimado en 9% corresponde al crédito otorgado por el sistema cooperativo regulado por la Superintendencia de Bancos; mientras que alrededor de un 9% es cubierto por créditos entregados por Sociedades Financieras, Mutualistas y Tarjetas de Crédito.

Como se puede apreciar la Corporación Financiera Nacional - CFN aumentó su cartera de crédito en 9.52%, al pasar de USD 326.29 millones en octubre a USD 357.36 millones en el mes de noviembre de 2008.

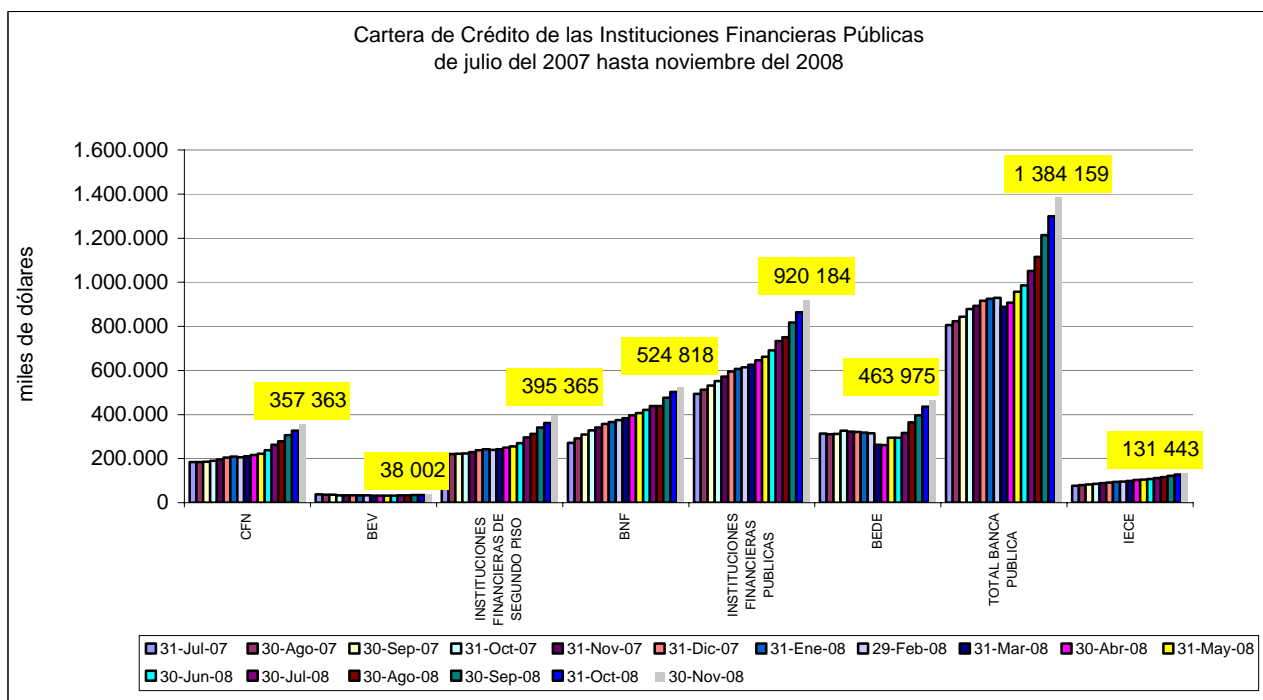
Por otro lado, el Banco Ecuatoriano de la Vivienda incrementó su cartera de crédito en 7.61% al pasar de USD 35.31 millones a USD 38 millones entre octubre y noviembre del año 2008.

El Banco Nacional de Fomento - BNF, presenta un crecimiento de su cartera de crédito, en 4.46%, al pasar de USD 502.42 millones en octubre a USD 524.82 en noviembre de 2008.

El Banco del Estado - BEDE, aumentó su cartera de crédito en 6.63%, al pasar de USD 435.1 millones en octubre a USD 463.98 millones en noviembre del 2008.

El total de la cartera de crédito de la banca pública aumentó en 6.54%, al pasar de USD 1299.2 millones en el mes de octubre a USD 1384.2 millones en noviembre de este año.

Finalmente, el Instituto Ecuatoriano de Crédito Educativo - IECE, incrementó su cartera en 2.59%, al pasar de USD 128.12 millones a USD 131.4 millones entre octubre y noviembre del año 2008.



Fuente: Superintendencia de Bancos y Seguros  
Elaboración: MF/SCM



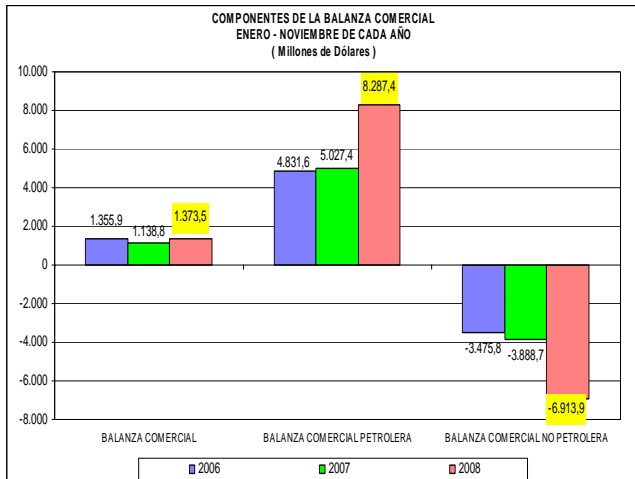
### Sector Externo

#### Balanza Comercial

Durante el período enero – noviembre de 2008, el saldo de la balanza comercial fue positivo y alcanzó los USD 1373.5 millones, evidenciando un crecimiento de 21% con respecto al mismo período del año anterior, en que solamente alcanzó un nivel de USD 1138 millones.

El saldo petrolero mejoró considerablemente al pasar de USD 5027.42 millones en enero - noviembre de 2007 a USD 8287.39 millones en el mismo período del 2008, equivalente a una mejora del 65%. No obstante, el saldo comercial no petrolero empeoró en 78%, al pasar de USD -3888.66 millones durante enero - noviembre de 2007 a USD -6913.89 millones, en el correspondiente período del año 2008.

El desempeño del saldo comercial se debe a un aumento de las exportaciones en 37%, destacando las petroleras que crecen en 53%, durante el período analizado, mientras que las importaciones totales crecieron en menor magnitud a una tasa del 38%.



Fuente: BCE, Información Estadística Mensual.  
Elaboración: MF/SCM

#### Importaciones por países

Durante los once meses del año 2008, la tendencia de déficit comercial bilateral continúa. Con otros países de Asia se registra un déficit de USD -2574.1 millones y Venezuela USD -1865.5 millones.

#### DEFICIT COMERCIAL DEL ECUADOR POR PAIS

(USD millones)

	Ene - Nov 07	Ene - Nov 08	% Var.
Venezuela	-754,1	-1.865,5	147%
Colombia	-705,2	-922,0	31%
Brasil	-598,1	-778,2	30%
Argentina	-318,9	-469,8	47%
México	-284,7	-535,9	88%
Japón	-385,1	-587,8	53%
Otros países Asia	-1695,4	-2574,1	52%

Fuente: BCE, Información Estadística Mensual.  
Elaboración: MF / SCM

#### Importaciones por uso y destino económico

Entre enero y noviembre de 2008, comparado con similar período de 2007, las importaciones CIF aumentaron en 36%, al llegar a US\$ 17,171 millones. De este total, el 78% corresponden a materias primas, bienes de capital y combustibles. Las materias primas aumentaron en 43%, los bienes de capital 38% y los combustibles en 25%. Además, los bienes de consumo duradero aumentaron en 37%, y los de consumo no duradero en 33%.

IMPORTACIONES (USD millones)	Ene - Nov 2.007	Ene - Nov 2.008	% Var. 2008/07	% Part. 08
<b>IMPORTACIONES CIF</b>	<b>12.620</b>	<b>17.171</b>	<b>36,1%</b>	<b>100,0%</b>
<b>BIENES DE CONSUMO</b>	<b>2.791</b>	<b>3.751</b>	<b>34,4%</b>	<b>21,8%</b>
BIENES DE CONSUMO NO DURADERO	1.727	2.292	32,7%	13,3%
BIENES DE CONSUMO DURADERO	1.064	1.459	37,1%	8,5%
<b>COMBUSTIBLES</b>	<b>2.559</b>	<b>3.194</b>	<b>24,8%</b>	<b>18,6%</b>
<b>TOTAL MATERIAS PRIMAS</b>	<b>4.151</b>	<b>5.916</b>	<b>42,5%</b>	<b>34,5%</b>
MATERIAS PRIMAS AGRICOLAS	529	817	54,4%	4,8%
MATERIAS PRIMAS INDUSTRIALES	3.227	4.638	43,7%	27,0%
MATERIALES DE CONSTRUCCION	394	460	16,8%	2,7%
<b>TOTAL BIENES DE CAPITAL</b>	<b>3.115</b>	<b>4.297</b>	<b>37,9%</b>	<b>25,0%</b>
BIENES CAPITAL AGRICOLAS	50	84	68,0%	0,5%
BIENES CAPITAL INDUSTRIAL	1.921	2.702	40,7%	15,7%
EQUIPO Y TRANSPORTE	1.144	1.509	31,9%	8,8%
<b>DIVERSOS</b>	<b>2</b>	<b>12</b>	<b>500,0%</b>	<b>0,1%</b>

Fuente: BCE, Información Estadística Mensual.  
Elaboración: MF / SCM



### Exportaciones por producto

EXPORTACIONES (USD millones)	Ene - Nov 2.007	Ene - Nov 2.008	% Var. 2008/07	% Part. 08
<b>EXPORTACIONES</b>	<b>12.856</b>	<b>17.566</b>	<b>36,6%</b>	<b>100,0%</b>
<b>PETROLERAS</b>	<b>7411</b>	<b>11322</b>	<b>52,8%</b>	<b>64,5%</b>
PETROLEO CRUDO	6600	10258	55,4%	58,4%
DERIVADOS	810	1.063	31,2%	6,1%
<b>TOTAL NO PETROLERAS</b>	<b>5445</b>	<b>6243</b>	<b>14,7%</b>	<b>35,5%</b>
<b>TOTAL TRADICIONALES</b>	<b>2221</b>	<b>2645</b>	<b>19,1%</b>	<b>15,1%</b>
BANANO Y PLATANO	1172	1495	27,6%	8,5%
CAFÉ Y ELABORADOS	112	116	3,6%	0,7%
CAMARON	561	621	10,7%	3,5%
CACAO Y ELABORADOS	217	241	11,1%	1,4%
ATUN Y PESCADO	157	169	7,6%	1,0%
<b>NO TRADICIONALES</b>	<b>3223</b>	<b>3597</b>	<b>11,6%</b>	<b>20,5%</b>

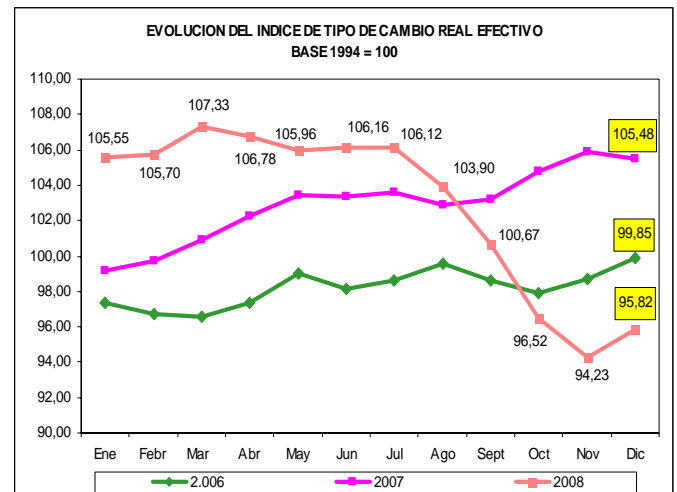
Fuente: BCE, Información Estadística Mensual.  
Elaboración: MF / SCM

En el período de análisis, las exportaciones totales aumentaron en 37%, producto de un aumento en las exportaciones petroleras (53%), y las no petroleras que crecieron en 15%, dentro de estas últimas las exportaciones tradicionales crecen en 19%, y las no tradicionales aumentan en 12% aproximadamente.

### Índice de Tipo de Cambio Real

A diciembre de 2008, el Índice de Tipo de Cambio Real alcanzó un valor de 95,8, inferior al que se obtuvo en diciembre de 2007 cuando se llegó a 105,5. Dicha tendencia se debe a los cambios del valor del dólar en el mercado internacional y a la diferencia del ritmo de crecimiento de los precios del país con relación a los socios comerciales.

La variación del TCRE muestra pérdidas de competitividad, entre las cuales resaltan las de Brasil que disminuyó en -5,7%, Reino Unido -2,5% y Argentina -2,4% y en menor escala con México, Perú, Chile y USA, en este último mes. Con los demás socios se aprecia incrementos del índice mensual del TCRE



Fuente: BCE, Información Estadística Mensual Enero 2008.  
Elaboración: MF / SCM

El índice general del TCRE cayó en términos anuales en -9,2%; en tanto que entre y diciembre de 2008 aumentó su valor en 1,7%.

INDICE DE TIPO DE CAMBIO REAL (TCRE)	Dic-07	Dic-08	% Var. Anual	% Var. Mensual
TCRE	105,5	95,8	-9,2%	1,7%
Estados Unidos de América	105,2	97,9	-7,0%	-0,2%
Japón	67,6	77,2	14,1%	5,8%
Colombia	117,8	104,5	-11,2%	3,9%
Alemania	111,1	95,5	-14,1%	5,9%
Italia	126,9	110,4	-13,0%	5,6%
España	132,6	115,3	-13,1%	5,9%
Chile	110,9	84,2	-24,1%	-0,8%
Perú	98,6	91,3	-7,5%	-1,9%
Brasil	105,6	76,9	-27,2%	-5,7%
México	104,7	83,1	-20,6%	-1,8%
Venezuela	185,3	221,3	19,4%	2,0%
Francia	114,1	98,4	-13,7%	5,9%
Bélgica	115,8	101,2	-12,6%	5,5%
Argentina	49,6	44,7	-9,9%	-2,4%
Reino Unido	143,6	100,5	-30,0%	-2,5%

Fuente: BCE  
Elaboración: MF / SCM

*El TCRE está definido como la media geométrica de la sumatoria del valor del Dólar en moneda nacional, multiplicada por la relación de los índices de precios del Ecuador por el índice del país con el que se comercia, tomando en cuenta el peso del comercio con cada uno de los países.*

*Fuente: Programación Financiera Métodos y aplicación al Caso Colombia\* Instituto del FMI 2002.*



## Situación Fiscal

Los cuadros y datos del siguiente acápite tienen el carácter de preliminar y están sujetos a revisión.

### Gobierno Central - GC

#### Ingresos Efectivos

Los ingresos efectivos acumulados en el período enero – noviembre de 2008 del Gobierno Central son de USD 12797.2 millones, es decir representan un incremento de aproximadamente 71.9% respecto de los ingresos registrados en el mismo período del año 2007.

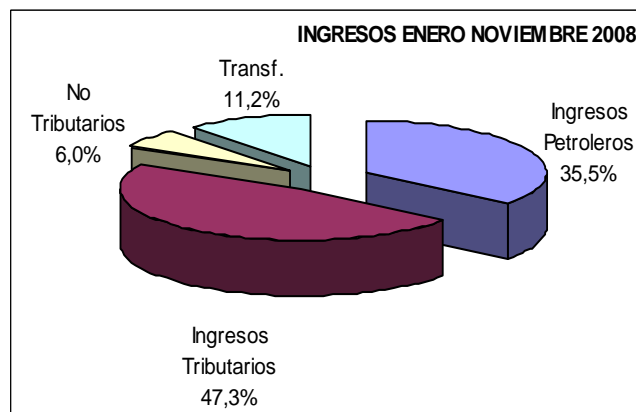
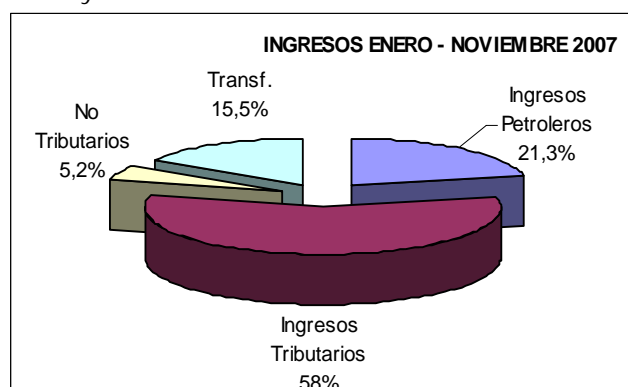
Es indispensable precisar que los datos registrados en el año 2007 no consideran como ingresos tributarios del Gobierno Central a las preasignaciones<sup>5</sup> legales que se encontraban vigentes en ese año. Se aprecia un importante crecimiento de los ingresos tributarios durante los once meses del año 2008 (40.4%), con relación al mismo período del año anterior.

Descripción	2007	2008	% Var.
	Ene - Nov	Ene - Nov	
Ingresos Totales	7446,2	12797,2	71,9
Ingresos Petroleros	1586,2	4545,8	186,6
Ingresos No Petroleros	5860,0	8251,4	40,8
Ingresos Tributarios	4315,5	6057,5	40,4
Renta y Utilidades	1171,1	2220,6	89,6
IVA	2274,9	2572,9	13,1
ICE	198,9	430,1	116,3
Arancelarios	603,3	705,7	17,0
Otros Impuestos	67,2	128,3	90,9
No Tributarios	390,5	765,1	95,9
Transf.	1154,0	1428,8	23,8

Fuente: Ministerio de Finanzas  
Elaboración: MF/SCM

Por otra parte, el total de los ingresos petroleros descontados los costos de Petroecuador y el financiamiento de la importación de derivados se registra a partir del mes de abril del 2008 integralmente en el GC, por lo cual se aprecia un incremento significativo de 186.6%. Complementariamente los ingresos por transferencias de los fondos petroleros se eliminan a partir del segundo trimestre de 2008 debido a la aplicación de la Ley Orgánica de Recuperación del Uso de los Recursos Petroleros del Estado y Racionalización Administrativa de los Procesos de Endeudamiento<sup>6</sup>.

En este contexto se evidencia cambios en la composición de los ingresos efectivos del Gobierno Central comparando los períodos enero – noviembre de los años 2007 y 2008. Así, en los once meses del año 2008, la estructura de ingresos se presenta de la siguiente manera: tributarios 47.3%, petroleros 35.5%, transferencias 11.2% y no tributarios 6%.



Fuente: Ministerio de Finanzas  
Elaboración: MF/SCM

<sup>5</sup> Ingresos con un destino de gasto específico, preestablecido por ley.

<sup>6</sup> Publicada en el Registro Oficial Suplemento 308, de 3 de abril de 2008.



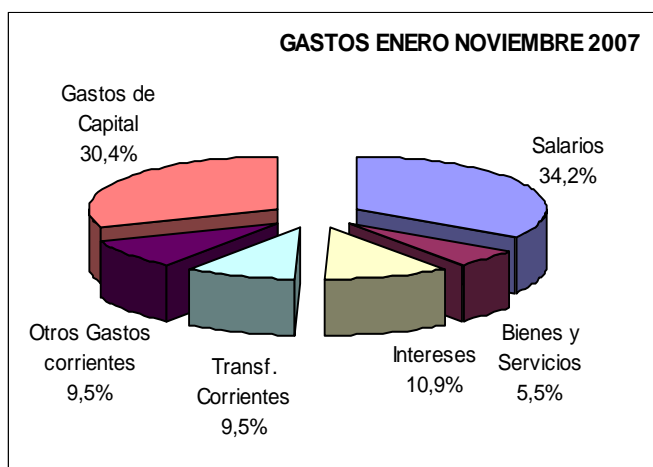
### Gastos Devengados

Los gastos del GC en el periodo enero – noviembre de 2008 ascienden a USD 12181.6 millones, 63.3% mayores a los registrados en los once meses del año 2007. El incremento en el nivel de gastos se debe principalmente al aumento en inversión, salarios y compensación por la incorporación de las preasignaciones tributarias al presupuesto del Gobierno Central.

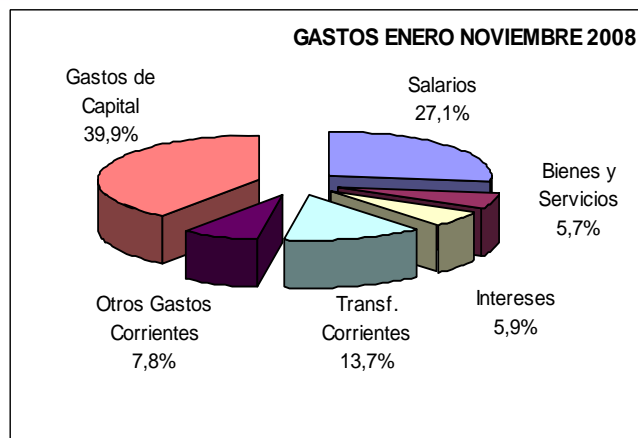
Descripción	2007	2008	% Var.
	Ene - Nov	Ene - Nov	
Gastos Totales	7459,5	12181,6	63,3%
Gastos Corrientes	5190,0	7327,2	41,2%
Salarios	2549,7	3295,7	29,3%
Bienes y Servicios	410,1	692,5	68,9%
Intereses	813,1	724,8	-10,9%
Transf. Corrientes	708,6	1667,2	135,3%
Otros Gastos Corrientes	708,6	946,9	33,6%
Gastos de Capital	2269,4	4854,4	113,9%

Fuente: Ministerio de Finanzas  
Elaboración: MF/SCM

Considerando la composición del gasto del GC de los periodos enero – noviembre de los años 2007 y 2008 se evidencia algunos cambios en su estructura.



Fuente: Ministerio de Finanzas  
Elaboración: MF/SCM



Fuente: Ministerio de Finanzas  
Elaboración: MF/SCM

La información de los once meses del año 2008, muestra la siguiente composición del gasto del GC: inversión 39.9%; salarios 27.1%; transferencias corrientes 13.7%; otros gastos corrientes 7.8%; intereses 5.9%; así como bienes y servicios 5.7%.

### Resultado del Gobierno Central

El resultado global del GC en el periodo analizado del año 2008 alcanza un superávit de USD 615.6 millones, que comparado con el superávit de USD 60.2 millones registrado en igual periodo del 2007, evidencia una notable mejora en la posición financiera del GC (incremento de 923.1%). El superávit registrado en enero - noviembre de 2008 representa 1.2% del PIB.

Descripción	2007	2008	% Var.
	Ene - Nov	Ene - Nov	
Ingresos Totales	7446,2	12797,2	71,9%
Gastos Totales	7459,5	12181,6	63,3%
Ajustes de Tesorería	-73,4	0,0	-100,0
<b>Resultado Global</b>	<b>60,2</b>	<b>615,6</b>	<b>923,1%</b>
% del PIB	0,1%	1,2%	
<b>Resultado Primario</b>	<b>873,3</b>	<b>1340,4</b>	<b>53,5%</b>
% del PIB	2,0%	2,6%	

Fuente: Ministerio de Finanzas  
Elaboración: MF/SCM

El resultado primario presenta un crecimiento de 53.5% en el superávit, durante el periodo analizado. Como proporción del PIB, este resultado primario se ubica en 2.6% del PIB.



## Deuda Pública

### Deuda Pública Interna

Respecto a la deuda pública interna, se observa una disminución del 8,24% entre el saldo de USD 3.239,9 millones al 31 de diciembre de 2007 y el saldo de USD 2.972,8 millones al 30 de noviembre de 2008.

### Cuadro Agregado de Deuda Pública Total Interna y Externa

Saldos a diciembre 2007 y noviembre 2008

cifras en millones de dólares

CONCEPTO	31/12/2007	30/11/2008
<b>TOTAL DEUDA PUBLICA (I+II)</b>	<b>13.872,6</b>	<b>12.961,8</b>
<b>TOTAL DEUDA EXTERNA (I)</b>	<b>10.632,7</b>	<b>9.989,0</b>
ORG. INTERNACIONALES	4.742,3	4.278,8
GOBIERNOS	1.684,9	1.510,1
de los cuales CLUB DE PARIS	839,7	748,7
BANCOS Y BONOS	4.136,7	4.138,4
PROVEEDORES	68,8	61,7
<b>TOTAL DEUDA INTERNA (II)</b>	<b>3.239,9</b>	<b>2.972,8</b>
TITULOS Y CERTIFICADOS	3.086,6	2.887,3
BONOS CORTO PLAZO	-	-
BONOS LARGO PLAZO	1.716,0	1.531,2
CERTIFICADOS DE TESORERIA	-	3,5
BONOS AGD	1.236,8	1.236,8
BONOS CFN	133,8	115,8
BONOS FILANBANCO	-	-
ENTIDADES DEL ESTADO	153,3	85,5

Notas: - Incluye contrataciones hasta el 30 de noviembre de 2008.

- Para convertir las monedas diferentes del dólar se utilizaron las cotizaciones a fines de cada período.

- Incluye atrasos de intereses y comisiones a fines de período.

- Se excluyen los saldos originados por diferenciales cambiarios y aquellos remanentes de recursos destinados a crédito por el sistema financiero (recuperaciones de cartera).

Fuente: Boletines de Deuda de Crédito Público

Elaboración: MF / SCM / SCP

Este hecho se dio principalmente por la caída en 6,46% en el monto de la deuda interna colocada en Títulos y Certificados, al pasar de USD 3.086,6 millones en diciembre de 2007 a USD 2.887,3 millones en noviembre de 2008, y dentro de esta clasificación, la disminución de los Bonos a Largo Plazo en 10,77%; así como por la reducción en 44,23% en deuda interna de Entidades del Estado.

En cuanto al monto de amortizaciones pagadas por concepto de deuda interna en noviembre de 2008 respecto a octubre del mismo año, se

observa un aumento de 31,37% al pasar de USD 1,61 millones en octubre a USD 2,12 millones en noviembre. Este hecho se debe al aumento en el total de Títulos del Estado al pasar de USD 0,6 millones en octubre a USD 1,04 millones en noviembre de 2008, y dentro de este rubro por el incremento en los bonos de mediano y largo plazo.

### Deuda Pública Externa

Si se compara el saldo de deuda pública externa al 31 de diciembre de 2007 con el del 30 de noviembre de 2008, se observa una disminución del 6,05% al pasar de USD 10.632,7 millones (23,9% del PIB del 2007) a USD 9.989,0 millones (19,0% del PIB del 2008). Este desempeño se debió fundamentalmente a la disminución de 9,77% en el pago de la deuda externa proveniente de Organismos Internacionales y 10,37% de Gobiernos. De su parte, durante el período analizado, la deuda externa con Proveedores también se redujo en 10,32%.

Respecto a las amortizaciones de deuda externa del Gobierno Central a noviembre de 2008, se observa una reducción de 52,34% respecto a octubre de 2008 al pasar de USD 48,37 millones a USD 23,05 millones, hecho que se debió principalmente a la disminución en el pago a Gobiernos y Organismos Internacionales en 60,63% y 45,44% en noviembre respecto al mes anterior. En noviembre de 2008, el mayor monto fue dirigido al pago del Banco Interamericano de Desarrollo (BID) y del Banco Internacional de Reconstrucción y Fomento (BIRF) con USD 6,46 millones y USD 6,14 millones, respectivamente.

Por otro lado, los desembolsos efectivos de deuda externa a noviembre de 2007 fueron de USD 36,0 millones, mientras que a noviembre de 2008 alcanzaron USD 31,31 millones registrando una disminución de 13,01%. Este porcentaje se explica por la disminución de los desembolsos de los Organismos Multilaterales en 8,64% y de los desembolsos de Gobiernos y Bancos al pasar de USD 1,07 millones y USD 0,65 millones en noviembre 2007 a cero en noviembre 2008, respectivamente, a pesar de que el financiamiento excepcional aumentó en 54,82%.

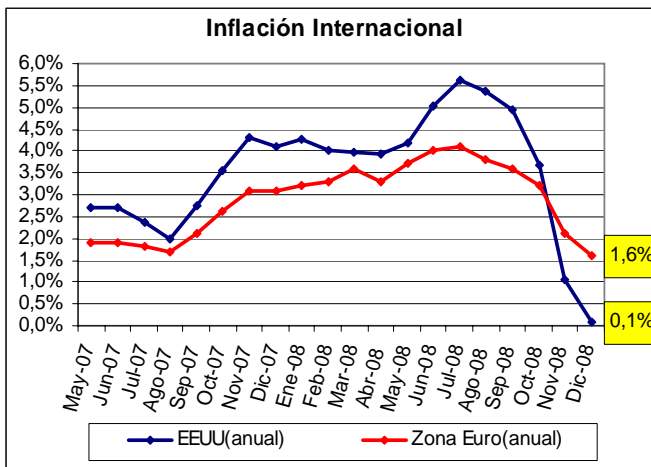


## Entorno económico internacional

### Inflación

**Europa:** En diciembre de 2008, la inflación mensual de la Zona Euro<sup>7</sup> fue -0.1%, mientras que la inflación anual fue de 1.6%, inferior a la tasa anual de los tres meses previos. En cuanto a la Unión Europea<sup>8</sup>, la inflación mensual registró un valor igual al de la zona euro, en tanto que la inflación anual a diciembre de 2008 fue de 2.2%, seis décimas por debajo del valor de noviembre (2.8%).

**Estados Unidos:** Según la Oficina de Estadísticas Laborales (Bureau of Labor Statistics), durante el último mes del año 2008, el índice de precios al consumidor decreció en 1%, con respecto al mes anterior, mientras que la inflación anual se ubicó en 0.1%.



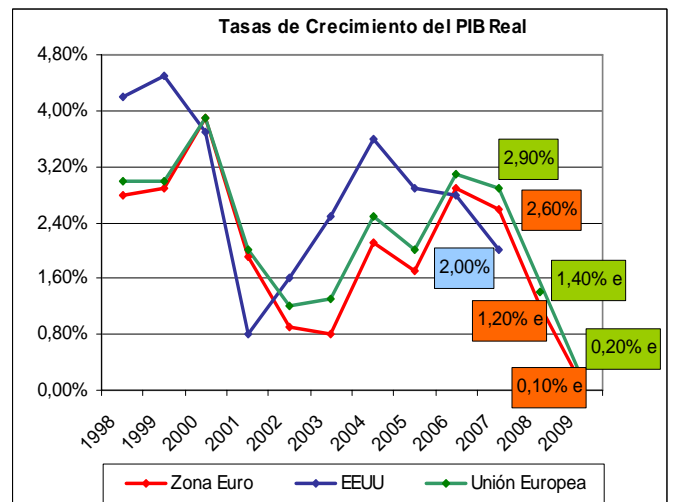
Fuente: Bureau of Labor Statistics y Eurostat  
Nota: cifras provisionales  
Elaboración: MF/SCM

### Sector Real

**Europa:** Las últimas estadísticas de Eurostat mantienen las cifras publicadas previamente, donde se establece que tanto el PIB de la Zona Euro como el de la Unión Europea disminuyeron en 0.2%, durante el tercer trimestre de 2008, en comparación con el trimestre anterior. Con respecto al tercer trimestre del año 2007, el PIB se incrementó en 0.6% para la zona euro y en 0.8% para la Unión Europea.

**Estados Unidos:** De igual forma, los últimos resultados expuestos por la Oficina de Análisis Económico (BEA), ratifican que el Producto Interior Bruto (PIB) de Estados Unidos decreció a una tasa anual de 0.5% durante el tercer trimestre de 2008.

Este desempeño refleja principalmente contribuciones negativas de factores como: gastos de consumo personal, inversión fija residencial, así como equipo y software, que fueron parcialmente compensados por contribuciones positivas de gastos del gobierno federal, exportaciones, inversión privada en inventarios, estructuras no residenciales y gastos de gobiernos estatales y locales.



Fuente: Eurostat / Bureau of Economic Analysis  
Notas: cifras actualizadas a 22/01/2009  
(e), estimaciones de Eurostat  
Elaboración: MF/SCM

<sup>7</sup> Conformada por los países que se incorporaron a la unión monetaria y emplean el Euro como moneda oficial. Formalmente, al año 2008 la Zona Euro se compone de 15 países.

<sup>8</sup> Conformada por 27 países miembros y que forman parte de la Comunidad Económica Europea, desde su creación en 1958, y posteriormente signatarios de los tratados de Maastricht y Lisboa para la formación de la Unión Europea.



### Comercio Internacional

**Europa:** Para el mes de noviembre de 2008, la balanza comercial de la zona euro presentó un déficit de 7 billones de euros, contrapuesto al superávit registrado el mes anterior (0.5 billones de euros, cifra revisada). En cuanto al saldo acumulado, durante los once meses del año 2008, se registra un déficit de 32.1 billones de euros, contrapuesto al superávit de 19.7 billones de euros, alcanzado en el correspondiente período del año 2007.

En cuanto a la UE, durante noviembre de 2008, alcanzó un déficit comercial de 23.8 billones de euros, superior al déficit del mes de octubre (17.2 billones de euros, cifra revisada). Entre enero - noviembre de 2008, el déficit acumulado alcanza un monto de 231 billones de euros, considerablemente superior al déficit de 174.7 billones del mismo período del año 2007.

Balanza Comercial (billones de euros)		Nov-07	Nov-08	% crec.	Ene-Nov 07	Ene-Nov 08	% crec.
Zona Euro	Export.	135,6	121,5	-10%	1382,1	1443,8	4%
	Import.	133,2	128,5	-4%	1362,4	1475,9	8%
<b>Saldo</b>		<b>2,3</b>	<b>-7,0</b>		<b>19,7</b>	<b>-32,1</b>	
Unión Europea	Export.	112,3	100,3	-11%	1142,3	1208,7	6%
	Import.	129,3	124,1	-4%	1317,0	1439,8	9%
<b>Saldo</b>		<b>-17,0</b>	<b>-23,8</b>		<b>-174,7</b>	<b>-231,0</b>	

Fuente: Eurostat

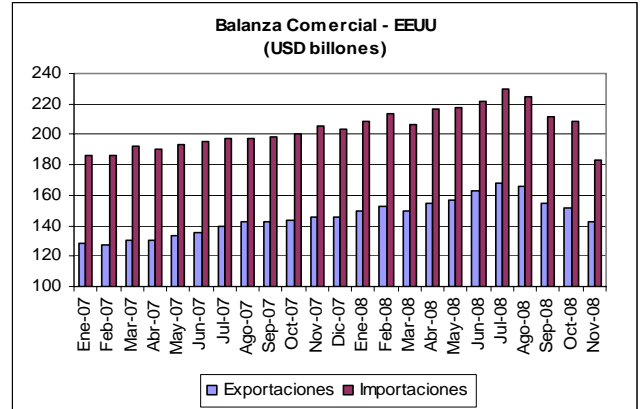
Nota: Datos no ajustados estacionalmente (Non Seasonally Adjusted Data)

Elaboración: MF/SCM

**Estados Unidos:** El déficit comercial en bienes y servicios alcanzó un valor de USD 40.4 billones en noviembre de 2008, inferior al déficit de USD 56.7 billones, registrado en octubre del año 2008.

En noviembre de 2008, las exportaciones registraron un monto de USD 142.8 billones, menor a los USD 151.5 billones (cifra revisada) del mes anterior; mientras que las importaciones llegaron a un valor de USD 183.2 billones, inferior a los USD 208.2 billones (cifra revisada) de octubre de este año.

Entre enero - noviembre de 2008, el déficit acumulado alcanza un valor de USD -630.9 billones, evidenciando una reducción del 1.84%, con respecto al déficit registrado durante el mismo período del año anterior.



Fuente: Bureau of Economic Analysis

Elaboración: MF / SCM

### Tasas de Interés y Tipo de Cambio

Desde la tercera semana de diciembre 2008, la Tasa Prime se mantiene en un nivel de 3.25%. De su parte, la Tasa Libor a 30 días pasó de 0.47% a fines de diciembre 2008 a 0.35% en la tercera semana de enero 2009; en tanto que la tasa a un año bajó de 2.09% a 1.89%, en el mismo período.

Las últimas semanas de diciembre de 2008, la cotización del euro mantuvo un comportamiento relativamente estable, sin embargo los primeros días de enero de 2009 comienza una ligera tendencia a la baja que se profundiza en las siguientes semanas, alcanzando su nivel más bajo el día 21 (USD 1.291), que es el último valor registrado para la actual edición.

Evolución del Tipo de Cambio  
Dólares americanos por 1 Euro  
Noviembre / Diciembre, 2008



En últimos 30 días	Valor más bajo	Valor más alto	Ultimo valor
	Ene 21 - 2009	Dic 17 - 2008	Ene 21 - 2009
	1,2910	1,4358	1,2910

Fuente: www. x-rates.com



Ministerio de Finanzas  
del Ecuador

# Boletín de Coyuntura Económica

Diciembre 2008

## **Boletín de Coyuntura Económica Edición Diciembre 2008**

Edición electrónica

**Publicación elaborada por la Subsecretaría de Consistencia Macrofiscal**

### **Ministerio de Finanzas del Ecuador**

Av. 10 de Agosto y Bolivia

Quito – Ecuador

Telf.: (593) 2505258

[www.mef.gov.ec](http://www.mef.gov.ec)

email: [mefecuador@mef.gov.ec](mailto:mefecuador@mef.gov.ec)

El contenido de esta publicación puede reproducirse libremente citando siempre la fuente.  
Para comentarios y consultas comunicarse a la edición electrónica: [mefecuador@mef.gov.ec](mailto:mefecuador@mef.gov.ec)